

# Prestige 2304R-P1

VoIP – brána / telefonní adaptér ATA

Příručka k rychlé orientaci

Verze 3.60

Vydání 1

10/2006

The logo for ZyXEL, featuring the word "ZyXEL" in a bold, blue, sans-serif font. The "Z" and "y" are lowercase, while "XEL" are uppercase. The letters are closely spaced and have a slight shadow effect.

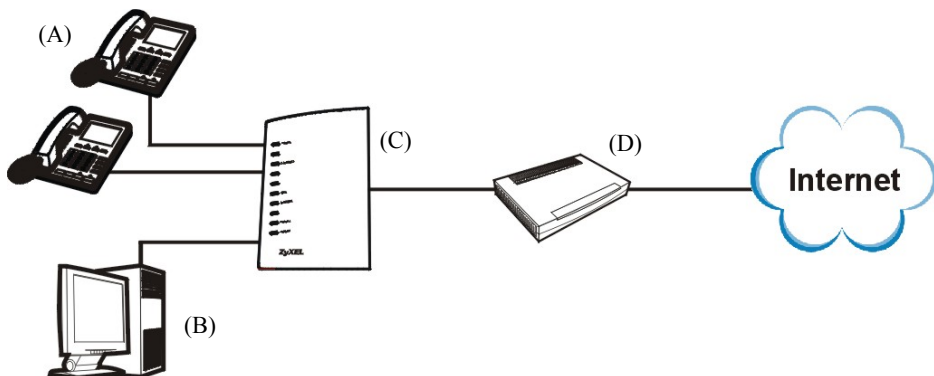
# Obsah

<b>Přehled</b> .....	<b>1</b>
<b>1 Co je potřeba</b> .....	<b>1</b>
<b>2 Hardwarové připojení</b> .....	<b>2</b>
<b>3 Počáteční konfigurace</b> .....	<b>3</b>
3.1 Průvodce nastavením.....	3
3.2 Průvodce připojením .....	4
3.3 Průvodce nastavením VoIP .....	7
3.4 Průvodce nastavením šířky pásma (volitelné) .....	8
3.5 Režim „bridge/most“ .....	8
<b>4 Volání přes internet</b> .....	<b>9</b>
<b>5 Problémy a jejich řešení</b> .....	<b>10</b>
5.1 Nastavení IP adresy počítače .....	12
5.2 Kde jsou k nahlédnutí certifikace výrobku .....	12

## Přehled

Tato příručka vysvětluje nastavení přístroje řady P-2304R-P1 k volání přes internet.

Na obrázku níže je zobrazeno typické zapojení přístroje P-2304R-P1.



Při volání přes internet nejprve vytočíte číslo na jednom z telefonů (A). Telefony jsou připojeny k základnové stanici P-2304R-P1 (C), která je připojena k vysokorychlostnímu modemu nebo směrovači (D) s přístupem na internet.

Základnová stanice P-2304R-P1 zajišťuje také připojení k internetu z počítače (B).

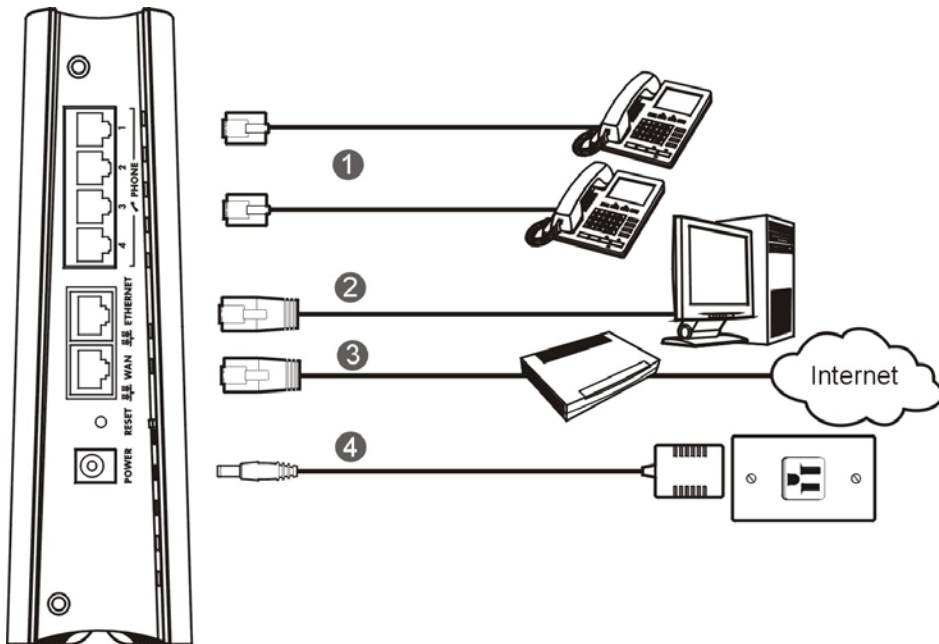
Ke konfiguraci přístroje P-2304R-P1 se používá počítač (B).

## 1 Co je potřeba

K nastavení přístroje P-2304R-P1 potřebujete tyto služby a programy:

- Přístup k internetu – údaje potřebné k přihlášení, které Vám sdělil poskytovatel připojení (např. uživatelské jméno, heslo, atd.).
- Účet VoIP – údaje potřebné k telefonování přes internet, které Vám sdělil poskytovatel připojení VoIP (společnost, která Vám umožňuje volat přes internet). Mezi požadované informace může patřit URL adresa, číslo, atd.
- Internet Explorer 6.0 nebo pozdější nebo Netscape Navigator 7.0 nebo pozdější se zapnutým JavaScriptem.

## 2 Hardwarové připojení



OZNAČENÍ	POPIS
1. PHONE 1-4	Připojení jednoho nebo více analogových telefonů. Použijte telefonní šňůru, případně s adaptérem dodaným k přístroji P-2304R-P1. (Když máte jen jeden telefon, připojte ho jen k jednomu portu).
2. ETHERNET	Připojení počítače (pomocí kabelu Ethernet).
3. WAN	Připojení vysokorychlostního modemu nebo směrovače (pomocí kabelu Ethernet).
4. POWER	Připojení elektrického napájení (použijte dodaný napájecí adaptér).

Přístroj provede systémový test, při kterém bude blikat LED kontrolka **POWER**. Jestliže test proběhne správně, kontrolka **POWER** se rozsvítí trvale. LED kontrolky **ETHERNET** a **WAN** se rozsvítí, pokud jsou správně připojeny příslušné porty (při příjmu nebo odesílání dat kontrolky blikají).

### 3 Počáteční konfigurace

K nastavení přístroje P-2304R-P1 použijte webový prohlížeč. Případné problémy se pokuste vyřešit podle kapitoly 5: Problémy a jejich řešení.

#### 3.1 Průvodce nastavením

1. Otevřete webový prohlížeč.
2. Do adresového řádku zadejte adresu 192.168.1.1.
3. Klikněte na **Login** (přihlášení).
4. Zadejte nové heslo (a znovu jej potvrďte o řádek níže) a klikněte na **Apply** (použít).



5. Klikněte na odkaz **Go to Wizard Setup** (přejít na průvodce)

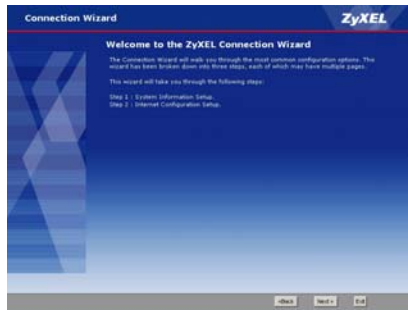


## 3.2 Průvodce připojením

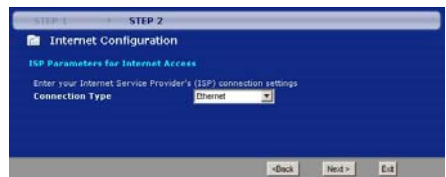
Jestliže jste k internetu připojeni přes Roadrunner, není možné nastavit připojení k internetu pomocí průvodce. V tomto případě si prosím přečtěte příslušnou kapitolu v *Uživatelské příručce*.

**Poznámka:** K provedení postupů v této kapitole potřebujete mít přístup k internetu.

1. Na obrazovce **Wizard Setup** (průvodce nastavením) klikněte na odkaz **Connection Wizard** (průvodce připojením).
2. Klikněte na **Next** (další).



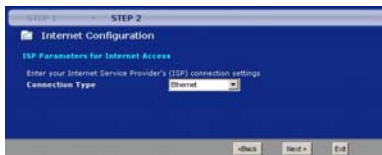
3. **System Name** (systémové jméno) označuje přístroj P-2304R-P1 na síti. Nechte výchozí jméno (kromě případu, kdy stejné jméno už na síti někdo používá). **Domain Name** (jméno domény) (volitelné). Zadejte příslušné jméno, pokud nějaké existuje, nebo nechte výchozí hodnotu. Klikněte na **Next** (další).
4. Tato obrazovka se liší podle typu připojení (enkapsulace/zapouzdření), které používá poskytovatel připojení. Zvolte **Ethernet** nebo **PPP over Ethernet (PPPoE)**. Když si nejste jisti a poskytovatel Vám sdělil uživatelské jméno a heslo, zvolte **PPP over Ethernet**. Dále postupujte podle příslušné podkapitoly níže.



### 3.2.1 Zapouzdření Ethernet

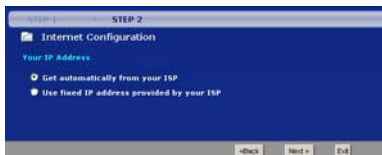
Když poskytovatel připojení používá zapouzdření Ethernet, postupujte podle těchto kroků.

1. Klikněte na **Next** (další).

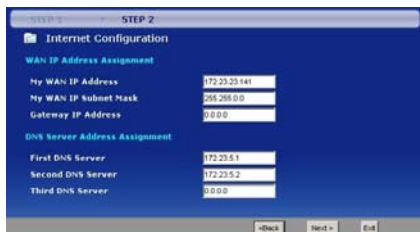


2. Jestliže Vám poskytovatel připojení nepřidělil pevnou IP adresu, zvolte **Get automatically from your ISP** (získat automaticky od poskytovatele). Potom klikněte na **Next** (další) a přejděte ke kroku 4.

Jestliže Vám poskytovatel přidělil pevnou adresu, zvolte **Use fixed IP address provided by your ISP** (použít pevnou IP adresu sdílenou poskytovatelem). Klikněte na **Next** (další). Pokračujte krokem 3.



3. Zadejte údaje, které Vám sdělil poskytovatel. V případech, kdy nemáte žádné konkrétní údaje, nechte výchozí hodnoty. Klikněte na **Next** (další).



4. Pokud Vám poskytovatel výslovně nesdělil, abyste zkopírovali (spoof) MAC adresu svého počítače, zvolte nastavení **Factory default** (tovární výchozí nastavení). Klikněte na **Apply** (použít).



5. Klikněte na **Finish** (dokončit).



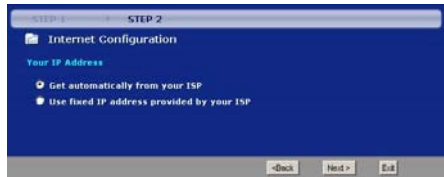
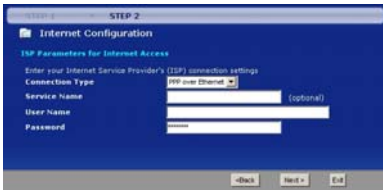
6. Otevřete nové okno v prohlížeči a zkuste přejít na libovolnou adresu (např. <http://www.zyxel.com>). Jestliže připojení k internetu nefunguje, nalistujte si kapitolu 5: Problémy a jejich řešení.

## 3.2.2 Zapouzdření PPP over Ethernet

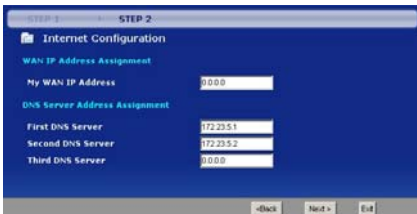
Když poskytovatel připojení používá zapouzdření PPP over Ethernet (PPPoE), postupujte podle těchto kroků.

1. Zadejte údaje, které Vám sdělil poskytovatel připojení. V případech, kdy nemáte žádné konkrétní údaje, nechte výchozí hodnoty. Klikněte na **Next** (další).
2. Jestliže Vám poskytovatel připojení nepřidělil pevnou IP adresu, zvolte **Get automatically from your ISP** (získat automaticky od poskytovatele). Potom klikněte na **Next** (další) a přejděte ke kroku 4.

Jestliže Vám poskytovatel přidělil pevnou adresu, zvolte **Use fixed IP address provided by your ISP** (použít pevnou IP adresu sdělenou poskytovatelem). Klikněte na **Next** (další). Pokračujte krokem 3.



3. Zadejte údaje, které Vám sdělil poskytovatel. V případech, kdy nemáte žádné konkrétní údaje, nechte výchozí hodnoty. Klikněte na **Next** (další).
4. Pokud Vám poskytovatel výslovně nesdělil, abyste zkopirovali (spoof) MAC adresu svého počítače, zvolte nastavení **Factory default** (tovární výchozí nastavení). Klikněte na **Apply** (použít).



5. Klikněte na **Finish** (dokončit).
6. Otevřete nové okno v prohlížeči a zkuste přejít na libovolnou adresu (např. <http://www.zyxel.com>). Jestliže připojení k internetu nefunguje, nalistujte si kapitolu 5: Problémy a jejich řešení.





### 3.3 Průvodce nastavením VoIP

**Poznámka:** K provedení těchto kroků potřebujete přístup k internetu a účet VoIP.

1. Na obrazovce **Wizard Setup** (průvodce nastavením) klikněte na **VoIP Setup** (nastavení VoIP).



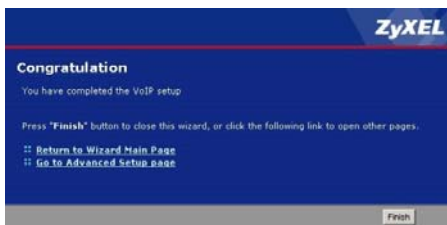
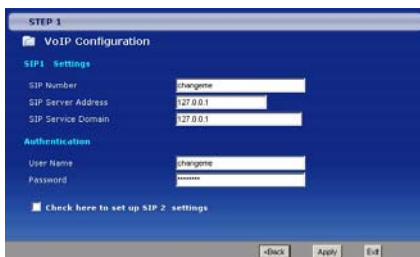
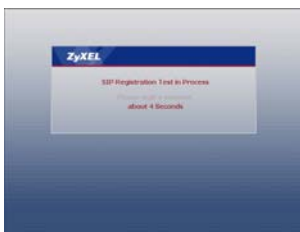
2. Zadejte údaje, které Vám sdělil poskytovatel služby VoIP. Jestliže máte např. účet VoIP tvaru **1234@poskyvatelVoIP.com**, pak **SIP Number** (číslo SIP) je **1234** a **SIP Service Domain** (doménové jméno SIP) je **poskyvatelVoIP.com**. V případech, kdy nemáte žádné konkrétní údaje, nechte výchozí hodnoty.

Jestliže chcete nyní nastavit také druhý VoIP účet, klikněte na **Check here to set up SIP2 setting** (zaškrtněte, pokud chcete nastavit druhý účet SIP2). Zadejte údaje nejprve pro první účet, klikněte na **Apply** (použít) a zadejte údaje pro druhý účet. Na obrazovce průvodce pro druhý účet SIP2 můžete zaškrtnout **Check here to set up SIP3 setting** (zaškrtněte, pokud chcete nastavit třetí účet SIP3). Podobně zvolte **Check here to set up SIP4 setting** (zaškrtněte, pokud chcete nastavit čtvrtý účet SIP4).

Potřebujete nastavit alespoň jeden účet. Další účty můžete také nastavit později. Pokyny naleznete v *Uživatelské příručce*.

Klikněte na **Apply** (použít).

3. Chvilku počkejte, až přístroj zaregistruje VoIP účet (nebo účty).
4. Klikněte na **Finish** (dokončit). Kontrolka **PHONE** by nyní měla svítit zeleně.



### 3.4 Průvodce nastavením šířky pásma (volitelné)

Podrobnosti o nastavení šířky pásma naleznete v *Uživatelské příručce*.

### 3.5 Režim „bridge/most“

Přístroj P-2304R-P1 podporuje dva režimy: **směrování** a **most** (router/bridge). Obvykle se používá nastavení **Router** (směrování), protože podporuje všechny funkce, kterými přístroj P-2304R-P1 disponuje. Režim **Bridge** (most) je možné použít v těchto situacích:

- Na síti je již jiný směrovač nebo brána  
*a současně*
- Chcete přístroj P-2304R-P1 používat pouze k volání přes internet a k přístupu k internetu. To znamená, že nechcete použít další funkce, jako např. firewall, a to ani při výchozím nastavení těchto funkcí.

Režim **Bridge** (most) nastavíte tímto způsobem:

The screenshot shows the 'System Setup' page in the web interface. At the top, there are tabs for 'General', 'Dynamic DNS', and 'Time Setting'. The 'General' tab is active. Under 'System Setup', the 'Mode' is currently set to 'Router' (selected with a radio button), and 'Bridge' is an unselected option. Below this are input fields for 'System Name', 'Domain Name', 'Administrator Inactivity Timer' (set to 5 minutes), and 'Management IP Address' (set to 0.0.0.0). A 'Note' section contains two instructions: 1. If change to Bridge mode, the system will automatic to disable firewall and NAT. 2. If change to Bridge mode, Please set Management IP Address. Below the System Setup section is the 'Password Setup' section with fields for 'Old Password', 'New Password', and 'Retype to Confirm'. At the bottom of the form are 'Apply' and 'Reset' buttons.

1. Na hlavní obrazovce klikněte na **Maintenance > System > General** (údržba > systém > všeobecné).
2. V poličku **Mode** (režim) zvolte **Bridge** (most).
3. V poličku **Management IP Address** (IP adresa pro nastavení) zadejte IP adresu, kterou chcete používat k připojení k přístroji P-2304R-P1 v režimu **Bridge** (most). Např. můžete zadat 192.168.5.1.
4. Klikněte na **Apply** (použít).

Přístroj P-2304R-P1 se automaticky restartuje. Jakmile kontrolka **POWER** přestane blikat a trvale se rozsvítí, postupujte podle pokynů v kapitole 3.1 a znovu se přihlaste k webovému konfigurátoru. Místo adresy <http://192.168.1.1>, ale použijte IP adresu nastavenou v kroku 3 výše (**Management IP Address** – IP adresa pro nastavení). Jestliže je počítač na jiné podsíti, je třeba změnit IP adresu počítače (postupujte podle příslušné přílohy v *Uživatelské příručce*). Více informací o režimu **Bridge** (most) naleznete v *Uživatelské příručce*.

## 4 Volání přes internet

Při volání přes internet postupujte podle těchto pokynů:

- Když chcete vytočit číslo SIP, které se skládá jen z čísel (např. „12345“), navolte číslo na klávesnici telefonu. Jestliže chcete, můžete číslo vytočit také pomocí klávesy rychlé volby. Podrobnosti jsou v *Uživatelské příručce*.
- Když chcete vytočit číslo SIP, které používá písmena, nebo chcete provést hovor typu peer-to-peer, musíte toto číslo nejprve nastavit jako rychlou volbu. Podrobnosti jsou v *Uživatelské příručce*. Číslo potom vytočíte pomocí klávesy rychlé volby.
- Když chcete vytočit číslo normálního telefonu, postupujte podle pokynů poskytovatele VoIP, v souladu s platným číslovacím plánem.
- Když chcete vytočit číslo VoIP telefonu, který je připojený k P-2304R-P1, postupujte podle pokynů poskytovatele VoIP, v souladu s platným číslovacím plánem.

## 5 Problémy a jejich řešení

PROBLÉM	NÁPRAVA
Po připojení přístroje k proudu se nerozsvítí žádné LED kontrolky.	<p>Zkontrolujte, zda používáte správný napájecí adaptér a zda je správně zapojen do elektrické zásuvky.</p> <p>Zkontrolujte všechna kabelová připojení (viz kapitola 2).</p> <p>Zkontrolujte, zda je elektrická zásuvka pod proudem.</p> <p>Jestliže problém přetrvává, kontaktujte prodejní organizaci.</p>
Kontrolka <b>POWER</b> svítí červeně.	<p>Vytáhněte napájecí šňůru a znovu ji zastrčte.</p> <p>Jestliže problém přetrvává, kontaktujte prodejní organizaci.</p>
Mohu otevřít webový prohlížeč, ale neobjevuje se stránka k přihlášení k přístroji ( <b>Login</b> ).	<p>Zkontrolujte, zda webový prohlížeč splňuje požadavky uvedené v kapitole 1.</p> <p>Zkontrolujte kabelové propojení mezi počítačem a přístrojem P-2304R-P1, viz kapitola 2.</p> <p>Zkontrolujte, zda je IP adresa počítače na stejné podsíti jako IP adresa přístroje P-2304R-P1.</p> <ul style="list-style-type: none"> <li>■ Jestliže je přístroj P-2304R-P1 v režimu <b>Router</b> (směrovač), nastavte počítač tak, aby získal svou IP adresu od přístroje P-2304R-P1. Viz kapitola 5.1.</li> <li>■ Jestliže je přístroj P-2304R-P1 v režimu <b>Bridge</b> (most), nastavte na počítači pevnou IP adresu. Např. pokud jste nastavili <b>Management IP Address</b> (IP adresa pro nastavení) 192.168.5.1., nastavte pevnou IP adresu počítače 192.168.5.34. Viz příslušná příloha v <i>Uživatelské příručce</i>, kde jsou podrobné pokyny. Až skončíte, nastavte všechny parametry zpět na původní hodnoty.</li> </ul> <p>Zkontrolujte, zda je síťová karta Ethernet v počítači instalována a je funkční.</p> <p>Jestliže jste změnil režim přístroje P-2304R-P1 nebo jeho IP adresu, nezapomeňte, že musíte použít tuto novou adresu, když chcete získat přístup k přístroji (dodejme, že změna IP adresy přístroje není v této příručce popsána; viz <i>Uživatelská příručka</i>).</p> <p>Jestliže problém přetrvává, kontaktujte prodejní organizaci.</p>
Přístroj odmítá vložené heslo. Zapomněl jsem heslo.	<p>Zadejte heslo správně; nezapomeňte, že rozlišuje malá/velká písmena.</p> <p>Jestliže jste v kapitole 3.1 změnili heslo a potom ho zapomněli, můžete přístroj resetovat. Tím se ale všechna nastavení přístroje vrátí na původní hodnoty, a je tedy potřeba je znovu nastavit. Při resetování přístroje postupujte takto:</p> <ol style="list-style-type: none"> <li>1. Stiskněte a držte tlačítko <b>RESET</b> tak dlouho, až kontrolka <b>POWER</b> začne blikat (obvykle to trvá 10 sekund nebo méně).</li> <li>2. Uvolněte tlačítko <b>RESET</b>.</li> </ol> <p>Po resetování je přístroj v režimu <b>Router</b> (směrovač), jeho IP adresa je 192.168.1.1. a heslo „1234“. Více informací naleznete v <i>Uživatelské příručce</i>.</p>

PROBLÉM	NÁPRAVA
Webový konfigurační opakovaně zobrazuje obrazovku k přihlášení <b>Login</b> .	Ve výchozím nastavení se webový konfigurační automaticky uzavře po 5 minutách. Tuto hodnotu lze změnit v nabídce <b>Maintenance &gt; System &gt; General, Administrator Inactivity Timer</b> (údržba > systém > všeobecné, časová prodleva pro administraci).
Neslyším oznamovací tón.	Zkontrolujte propojení mezi telefonem a přístrojem P-2304R-P1. Viz kapitola 2. Zkontrolujte funkčnost telefonní šňůry. 1. Připojte šňůru od telefonu přímo do telefonní zásuvky. 2. Jestliže ani teď neslyšíte oznamovací tón, jedná se o problém s telefonem nebo šňůrou. Zkuste zaměnit šňůru, popřípadě vyzkoušet jiný telefon. Jestliže problém přetrvává, kontaktujte prodejní organizaci.
Nemohu volat přes VoIP. Telefon vydává obsazený tón.	Přihlaste se k webovému konfiguračnímu přístroji P-2304R-P1. Zvolte <b>Go to Advanced Setup</b> (přejít na pokročilé nastavení). Objeví se obrazovka <b>Status</b> (stav). V části <b>VoIP Status</b> (stav služeb VoIP) by měl být vidět alespoň jeden zaregistrovaný VoIP účet. Jestliže žádný účet není zaregistrován, zvolte u účtu nastaveného v kapitole 3.3 volbu <b>Register</b> (zaregistrovat). Jestliže se účet nedaří zaregistrovat, přečtěte si následující odstavec této tabulky. Jestliže problém přetrvává, kontaktujte prodejní organizaci.
Nedaří se zaregistrovat VoIP účet.	Zkontrolujte, zda jste v <b>průvodci nastavením VoIP (VoIP Setup Wizard)</b> zadali správné údaje (viz kapitola 3.3). Zkontrolujte, zda má přístroj P-2304R-P1 přístup k internetu. Otevřete webový prohlížeč a zkuste otevřít libovolnou webovou stránku (např. <a href="http://www.zyxel.com">http://www.zyxel.com</a> ). Jestliže se žádná stránka neobjeví, přečtěte si následující odstavec této tabulky. Zkontrolujte, zda VoIP účet používá protokol SIP. Přístroj P-2304R-P1 podporuje pouze protokol SIP. Pokud si nejste jisti, kontaktujte poskytovatele VoIP. Jestliže problém přetrvává, kontaktujte poskytovatele služeb VoIP.
Nemohu získat přístup na internet.	Zkontrolujte, zda jste v <b>průvodci připojením (Connection Wizard)</b> zadali správné údaje. Pokud si nejste úplně jisti, které zapouzdření poskytovatel používá, zkuste v průvodci připojením nastavit to druhé zapouzdření. Viz kapitola 3.2. Zkontrolujte, zda jste při zapouzdření PPPoE zadali správné uživatelské jméno a heslo. Zkontrolujte propojení mezi přístrojem P-2304R-P1 a modemem nebo směrovačem, který slouží k připojení k internetu. Viz kapitola 2. Jestliže se jedná o nový a dosud nepoužívaný internetový účet, kontaktujte poskytovatele připojení k internetu. Jestliže problém přetrvává, kontaktujte prodejní organizaci.

## 5.1 Nastavení IP adresy počítače

**Poznámka:** Postupujte podle těchto pokynů, jen pokud jste k tomu byli vyzváni v tabulce pro řešení problémů.

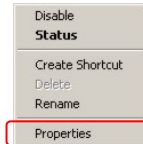
V této kapitole popisujeme, jak nastavit počítač s operačním systémem Windows NT/2000/XP tak, aby automaticky získal IP adresu. Správné nastavení IP adresy je potřeba k tomu, aby počítač mohl komunikovat s přístrojem P-2304R-P1. Podrobnosti o nastavení IP adresy u dalších operačních systémů Windows a Macintosh naleznete v *Uživatelské příručce*.

1. Ve Windows XP klikněte na **Start, Control Panel** (ovládací panel). Ve Windows 2000/NT klikněte na **Start, Settings** (nastavení) a **Control Panel** (ovládací panel).

2. Ve Windows XP klikněte na **Network Connections** (síťová připojení).

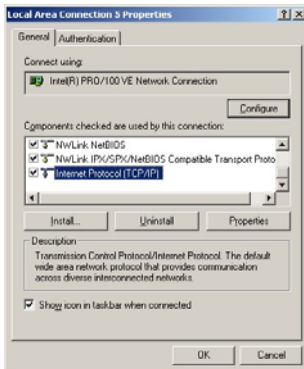
Ve Windows 2000/NT klikněte na **Network and Dial-up Connections** (síťová a telefonická připojení).

3. Právým tlačítkem klikněte na **Local Area Connection** (připojení k místní síti).

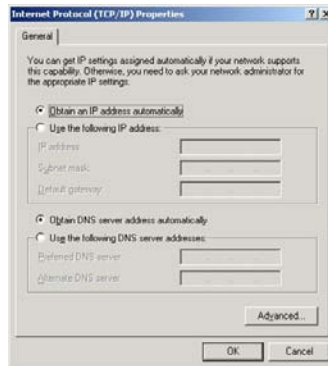


4. Klikněte na **Properties** (vlastnosti).

5. Zvolte **Internetový protokol TCP/IP**.



6. Zvolte **Properties** (vlastnosti). Objeví se obrazovka s vlastnostmi protokolu TCP/IP.



7. Zvolte **Obtain an IP address automatically** (získávat IP adresu automaticky).
8. Zvolte **Obtain DNS server address automatically** (získávat adresu DNS serveru automaticky).
9. Klikněte na **OK**.
10. Zavřete ostatní okna.

## 5.2 Kde jsou k nahlédnutí certifikace výrobku

1. Přejděte na adresu <http://www.zyxel.com/>.
2. Na domovské stránce ZyXEL zvolte přístroj ze stahovacího seznamu.
3. Otevřete požadovanou certifikaci.

## Declaration of Conformity

We, ZyXEL Communications Corp., located at No.6, Innovation Rd II, Science-Park, Hsin-Chu, 300, Taiwan, declare under our sole responsibility that the product:

### Product information

Product Name : VoIP Station Gateway

Model Number : P-2304R-P1, 401532

### Produced by

Company Name : ZyXEL Communications Corporation

Company Add. : No. 6, Innovation Road II, Science-Park, Hsin-Chu, 300, Taiwan

to which this declaration relates, is in conformity with the following standards or other normative documents:

EN 55022:1998+A1: 2000+A2: 2003

EN 55024:1998+A1: 2001+A2: 2003

EN 61000-3-2: 2000

EN 61000-3-3: 1995+A1: 2001

Safety EN 60950-1: 2001

Following the provisions of 89/336/EEC; 92/31/EEC Directive; 93/68/EEC, 99/5/EEC and LVD 73/23/EEC.

In accordance with Annex III of the Directive 1999/5/EC.

The TCF-File is located at:

Company Name : ZyXEL Communications UK Limited

Company Address : 11 The Courtyard, Eastern Road, Bracknell, Berkshire, RG12 2XB  
United Kingdom

Person is responsible for marking this declaration:

Hung-Chun Kuo	Managing Director
_____ Name (Full Name)	_____ Position/ Title
2008-10-31	<i>Hung-Chun Kuo</i>
_____ Date	_____ Legal Signature

ZyXEL Communications Corp. tímto prohlašuje, že zařízení P-2304R-P1 je ve shodě se základními požadavky a s dalšími příslušnými ustanoveními Nařízení vlády č.426/2000 Sb., Směrnice 1999/5/ES