

Prestige 334

Broadband router s firewallem

Příručka pro rychlou instalaci

Verze 3.60
Listopad 2004



Obsah

1	Seznámení s přístrojem	2
2	Instalace hardwaru	3
	2.1 Přípojky na zadní straně	3
	2.2 LED kontrolky na předním panelu.....	3
3	Nastavení IP adresy počítače	4
	3.1 Windows 2000/NT/XP	4
	3.2 Kontrola/aktualizace IP adresy počítače	6
	3.3 Zkouška spojení	7
4	Konfigurace přístroje Prestige	7
	4.1 Přístup k přístroji přes webové rozhraní	7
	4.2 Nastavení přístupu k internetu pomocí průvodce	9
	4.3 Zkouška připojení k internetu	11
5	Problémy a jejich řešení.....	12

1 Seznámení s přístrojem

Prestige 334 je širokopásmová komunikační brána pro sdílený přístup k internetu s vestavěným čtyřportovým přepínačem 10/100 Mbps. Umožňuje snadné vytvoření malé domácí nebo kancelářské sítě a sdílení internetového přístupu přes rychlý kabelový nebo DSL modem. Mezi hlavní funkce přístroje patří firewall, VPN, filtrování obsahu (content filtering), NAT a UPnP. Podrobnosti o všech funkcích jsou v *Uživatelské příručce*, která se dodává s přístrojem.

Před dalším postupem byste již měli mít nastaven internetový účet a mít k dispozici většinu z těchto údajů:

ÚDAJE O INTERNETOVÉM ÚČTU	
IP adresa zařízení v síti WAN (pokud existuje): _____	
IP adresa DNS serveru (pokud existuje): první _____ druhý _____ třetí _____	
Zapouzdření (encapsulation): (zvolte z nabídky dole)	
<input type="radio"/> Ethernet	Typ služby _____ IP adresa přihlašovacího serveru _____ Uživatelské jméno _____ Heslo _____
<input type="radio"/> PPTP	Uživatelské jméno _____ Heslo _____ WAN IP adresa _____ IP adresa PPTP serveru _____ Připojovací ID (je-li vyžadováno) _____
<input type="radio"/> PPPoE	Jméno služby _____ Uživatelské jméno _____ Heslo _____

Kde jsou k nahlédnutí certifikace výrobku

1. Přejděte na adresu <http://www.zyxel.com/>.
2. Na domovské stránce ZyXEL zvolte přístroj ze stahovacího seznamu.
3. Otevřete požadovanou certifikaci.

2 Instalace hardwaru

2.1 Přípojky na zadní straně



OZNAČENÍ	POPIS
LAN 10/100M	Pro účely počáteční konfigurace přístroje je potřeba pomocí kabelu Ethernet připojit k přístroji alespoň jeden počítač. Port automaticky rozpoznává rychlost připojení 10 nebo 100 Mbps a typ kabeláže (přímý nebo křížený kabel).
WAN 10/100M	Port určený k připojení kabelového nebo DSL modemu (pomocí kabelu dodaného s modemem).
POWER 9 VAC	Konektor určený k připojení napájení (použijte dodaný napájecí adaptér).
Až provedete připojení, zastrčte napájecí šňůru do zásuvky a podívejte se na kontrolky na předním panelu přístroje.	
RESET	Toto tlačítko se používá pouze v případě, že jste zapomněli heslo pro přístroj Prestige. Po stisknutí tlačítka se heslo vrátí na výchozí nastavení (heslo je 1234, LAN IP adresa 192.168.1.1. atd., viz <i>Uživatelská příručka</i>).

2.2 LED kontrolky na předním panelu



Kontrolka **PWR** bliká, když probíhá systémový test; pokud je test úspěšný, rozsvítí se trvale. Kontrolky **LAN** a **WAN** svítí, pokud jsou příslušné konektory správně připojeny.

LED	BARVA	STAV	POPIS
PWR	Zelená	Svítí	Přístroj je napájen.
		Bliká	Probíhá systémový test přístroje.
	Oranžová	Svítí	Podpětí.
		Nesvítí	Přístroj není připojen k napájení.
LAN 1–4	Zelená	Svítí	Přístroj je připojen (10MB Ethernet).
		Bliká	Přístroj odesílá/přijímá data.
	Oranžová	Svítí	Přístroj je připojen (100MB Ethernet).
		Bliká	Přístroj odesílá/přijímá data.

		Nesvítí	Síť LAN není připojena.
WAN	Zelená	Svítí	Přístroj je připojen k síti WAN (10MB Ethernet).
		Bliká	Přístroj odesílá/přijímá data.
	Oranžová	Svítí	Přístroj je připojen k síti WAN (100MB Ethernet).
		Bliká	Přístroj odesílá/přijímá data.
		Nesvítí	Připojení k síti WAN není připravené nebo se nezdařilo.

3 Nastavení IP adresy počítače

Přístroj Prestige je nastaven tak, aby přidělil počítači IP adresu. Počítač je třeba nastavit, aby buď přijal dynamické přidělení adresy, nebo je třeba nastavit jeho pevnou IP adresu (v rozmezí 192.168.1.2 až 192.168.1.254 s podsíťovou maskou 255.255.255.0). Nastavení počítače je nutné k tomu, aby mohl komunikovat s přístrojem Prestige.

Tuto kapitolu můžete přeskočit, pokud je IP adresa počítače již nastavena mezi 192.168.1.2 a 192.168.1.254 s maskou podsítě 255.255.255.0.

Počítač musí mít síťovou kartu a instalovaný síťový protokol TCP/IP. Pokud používáte operační systémy Windows NT/2000/XP nebo Macintosh OS 7 a pozdější, měl by být protokol TCP/IP již instalován. Podrobnosti o nastavení dalších operačních systémů naleznete v příloze.

3.1 Windows 2000/NT/XP

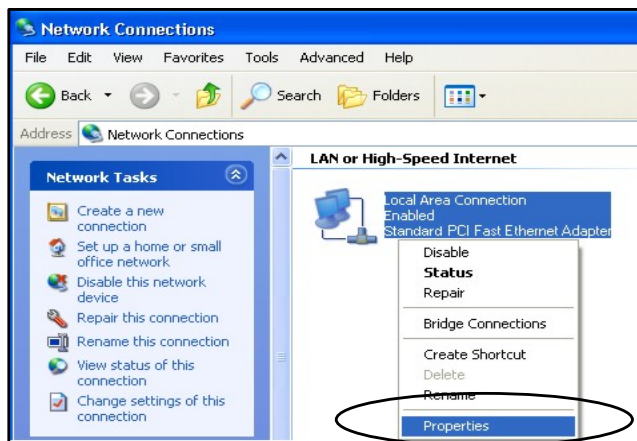
Následující obrázky pocházejí z výchozího grafického rozhraní Windows XP.

1. Klikněte na **start** (Start ve Windows 2000/NT), **Settings** (nastavení) a **Control Panel** (ovládací panel).
2. Klikněte dvojitě na **Network Connections** (síťová připojení), příp. **Network and Dial-up Connections** (síťová a telefonická připojení) ve Windows 2000/NT.



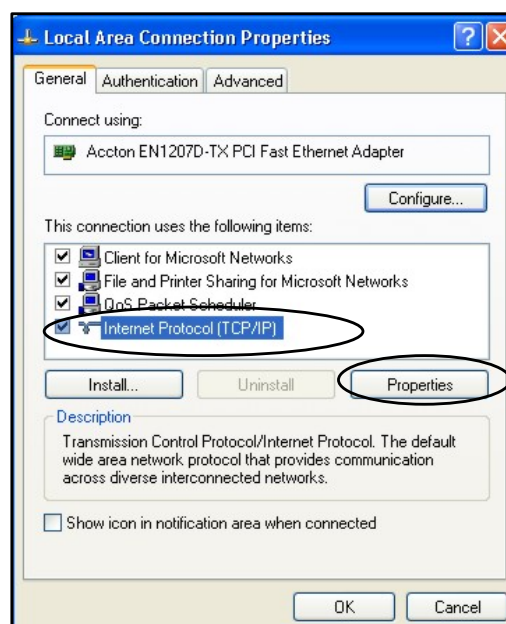
Ovládací panel

3. Pravým tlačítkem klikněte na **Local Area Connection** (připojení k místní síti), a potom klikněte na **Properties** (vlastnosti).



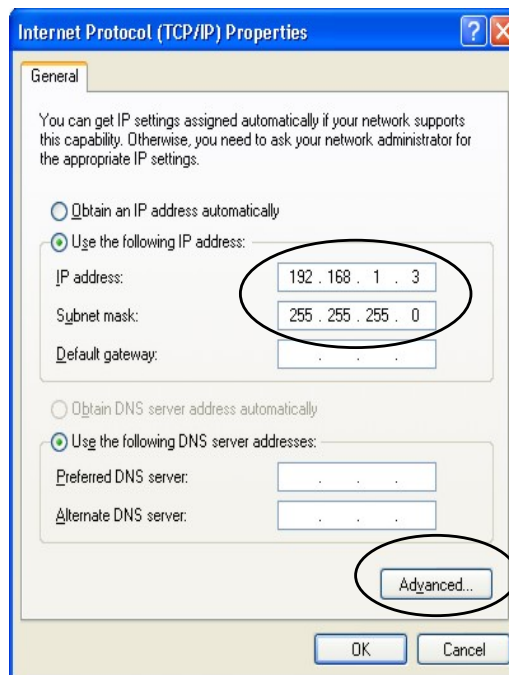
Připojení k síti

4. Zvolte **Internetový protokol TCP/IP** a klikněte na **Properties** (vlastnosti).



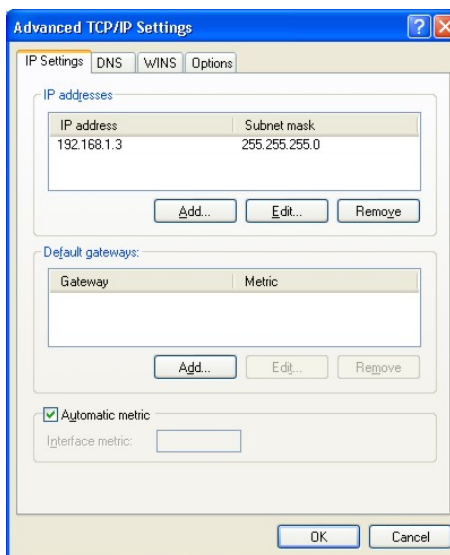
Připojení k místní síti

5. Zvolte **Use the following IP Address** (použit následující IP adresu) a zadejte IP adresu (v rozmezí od 192.168.1.3 až do 192.168.1.254).
6. Zadejte podsíťovou masku (**Subnet Mask**) (255.255.255.0).
7. Klikněte na **Advanced** (pokročilé) (nastavení DNS serverů je popsáno v příloze).



Vlastnosti internetového protokolu

8. Odstraňte předtím instalované brány a klikněte na **OK**. Vraťte se na okno **Internet Protocol TCP/IP Properties** (vlastnosti internetového protokolu TCP/IP).
9. Kliknutím na **OK** zavřete okno **Internet Protocol TCP/IP Properties** (vlastnosti internetového protokolu TCP/IP).
10. Kliknutím na **OK** zavřete okno **Local Area Connection** (připojení k místní síti).
11. Zavřete okno **Network Connections** (síťová připojení), příp. **Network and Dial-up Connections** (síťová a telefonická připojení) ve Windows 2000/NT.



Pokročilé nastavení

3.2 Kontrola/aktualizace IP adresy počítače

1. V počítači klikněte na **Start, Programs** (programy), **Accessories** (příslušenství) a na **Command Prompt** (příkazový řádek).
2. Na příkazový řádek napište „ipconfig“ a stiskněte **ENTER**. Můžete zkontrolovat, zda má počítač IP adresu ve správném rozmezí (192.168.1.2 až 192.168.1.254, pokud ponecháváte výchozí LAN IP adresu přístroje). Nebo můžete nechat přístroj Prestige, ať přiřadí počítači novou IP adresu (z poolu IP adres); nechte přístroj zapnutý a napište příkaz „ipconfig/renew“ a stiskněte **ENTER**.

3.3 Zkouška spojení

1. V počítači klikněte na **Start, Programs** (programy), **Accessories** (příslušenství) a na **Command Prompt** (příkazový řádek).
2. Na příkazový řádek napište příkaz „ping“ následovaný mezerou a IP adresou přístroje Prestige (výchozí nastavení 192.168.1.1).
3. Po stisknutí klávesy ENTER se objeví následující obrazovka:

```
C:\>ping 192.168.1.1

Pinging 192.168.1.1 with 32 bytes of data:

Reply from 192.168.1.1: bytes=32 time=10ms TTL=254
Reply from 192.168.1.1: bytes=32 time<10ms TTL=254
Reply from 192.168.1.1: bytes=32 time<10ms TTL=254
Reply from 192.168.1.1: bytes=32 time<10ms TTL=254

Ping statistics for 192.168.1.1:
    Packets: Sent = 4, Received = 4, Lost = 0 (0% loss),
    Approximate round trip times in milli-seconds:
        Minimum = 0ms, Maximum = 10ms, Average = 2ms
```

Počítač nyní může komunikovat s přístrojem Prestige přes port **ETHERNET**.

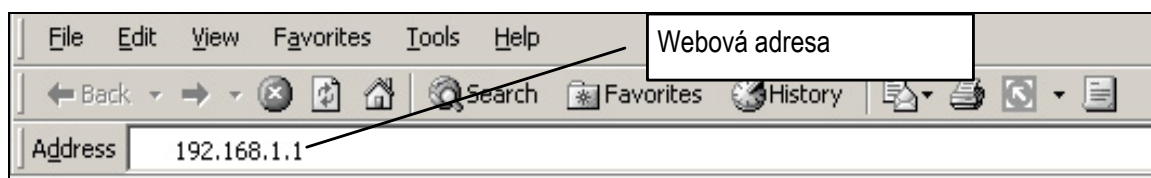
4 Konfigurace přístroje Prestige

K přístupu a konfiguraci přístroje Prestige zvolte jednu z metod uvedených níže. V této příručce popisujeme pouze nastavení přes webový konfigurator (průvodce nastavením a průvodce nastavením propustnosti). Podrobné informace o všech funkcích přístroje a SMT (System Management Terminal) terminálové konfiguraci jsou uvedeny v *Uživatelské příručce*. Další informace získáte kliknutím na nápovědu v okně webového konfiguratoru.

- Webový konfigurator
- SMT (přístup k SMT ze sítě LAN nebo WAN přes Telnet)

4.1 Přístup k přístroji přes webové rozhraní

Krok 1. Spusťte webový prohlížeč. V řádku pro vložení adresy zadejte „192.168.1.1“.

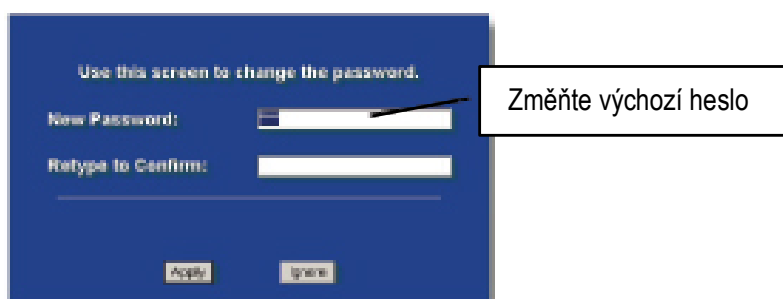


Krok 2. V políčku k vložení hesla (**Password**) je již vloženo výchozí heslo („1234“), zobrazené pomocí hvězdiček *. Po kliknutí na **Login** (přihlášení) se objeví obrazovka, kde budete vyzváni ke změně hesla. Kliknutím na **Reset** ponecháte v políčku výchozí heslo.

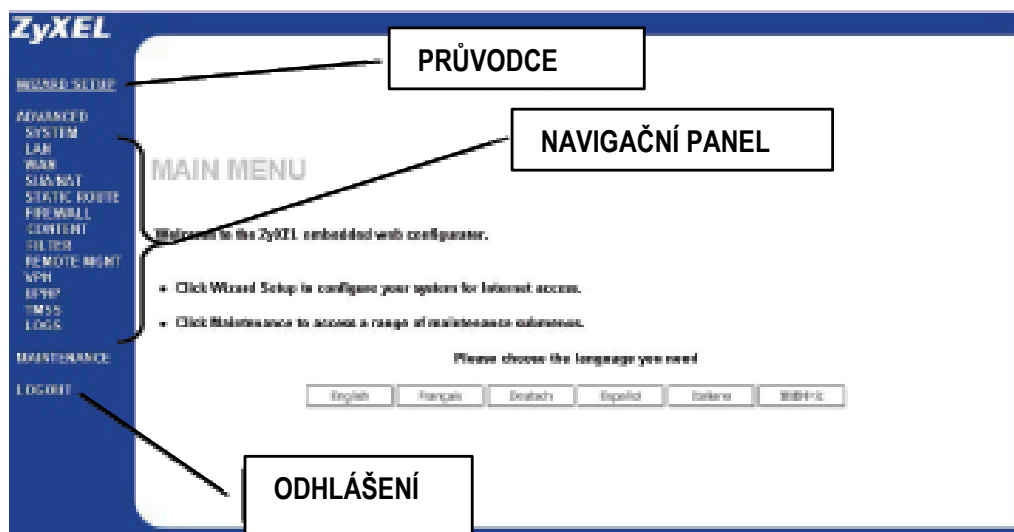


- Krok 3.** Důrazně doporučujeme, abyste změnili výchozí heslo! Vložte nové heslo, napište jej znovu kvůli potvrzení a klikněte na **Apply** (použít). Pokud nechcete nyní měnit heslo, klikněte na **Ignore** (ignorovat) a pokračujte k hlavní nabídce.

Jestli heslo nezměníte, objeví se následující obrazovka při každém přihlášení.



- Krok 4** Po vložení hesla by se měla objevit přehledná „mapa“ konfiguračního nastavení **MAIN MENU**.
- Klikněte na odkaz **WIZARD** (průvodce nastavením). Otevře se přístup k řadě obrazovek, kde můžete provést první konfiguraci přístroje.
 - Klikněte na odkaz **ADVANCED** (rozšířené). Můžete konfigurovat funkce přístroje.
 - Po kliknutí na **MAINTENANCE** (údržba) můžete zobrazit statistické údaje, nahrát firmware a zálohovat, obnovovat a nahrávat konfigurační soubory.
 - Kliknutím na **Logout** (odhlášení) v navigačním panelu se odhlásíte a ukončíte konfigurační nastavení. Jestliže je přístroj 5 minut v nečinnosti, automaticky se sám odhlásí. Pokud se chcete znovu připojit, stiskněte **ENTER** – znovu se zobrazí přihlašovací obrazovka a můžete se přihlásit. Poznamenejme, že časový limit pro automatické odhlášení je jednou z mnoha funkcí, které můžete přes webový konfigurátor upravit.



4.2 Nastavení přístupu k internetu pomocí průvodce

Průvodce otevře několik obrazovek, kde můžete konfigurovat přístroj Prestige.

Na obrazovkách průvodce naleznete následující společná tlačítka:

Back (zpět)	Kliknutím na Back se vrátíte na předchozí obrazovku.
Next (další)	Kliknutím na Next se přesunete na další obrazovku.

Žádné konfigurační změny se neuloží, dokud nekliknete na tlačítko **Finish** (dokončit).

Krok 1. Na obrazovce **Site Map** klikněte na **Wizard Setup** (průvodce nastavením). Objeví se první obrazovka.

System Name (systémové jméno) je jedinečné jméno, které identifikuje přístroj Prestige na síti Ethernet.

Políčko **Domain Name** (jméno domény) je jméno komunikované DHCP klientům na síti LAN. Jestliže necháte toto políčko prázdné, použije se jméno domény získané od poskytovatele internetu.

Pokračujte kliknutím na **Next** (další).

Krok 2 Následující obrazovka může mít tři různé podoby v závislosti na typu zapouzdření (viz tabulka na začátku příručky „Údaje o internetovém účtu“).

Zvolte zapouzdření **Ethernet**, pokud WAN port komunikuje na bázi standardního protokolu Ethernet. Zvolte typ služby (**Service Type**): **Standard, Telia Login** a **RoadRunner**. U některých verzí Roadrunner budete potřebovat zadat **User Name** (uživatelské jméno), **Password** (heslo) a **Login Server IP Address** (IP adresa přihlašovacího serveru).

PPPoE (Point-to-Point Protocol over Ethernet) (**PPP over Ethernet**) je protokol pro vytáčené připojení. Budete potřebovat zadat uživatelské jméno a heslo a možná také jméno služby PPPoE.

Všechny potřebné informace Vám sdělí poskytovatel internetu.

Zvolte **PPTP**, když poskytovatel internetu používá DSL terminátor se zabezpečením PPTP. V tomto případě musí mít přístroj Prestige statickou IP adresu. Musíte zadat přihlašovací jméno, přidružené heslo, IP adresu DSL terminátoru a v některých případech také připojovací ID.

Pokračujte kliknutím na **Next** (další).

Krok 3 Vyplňte políčka na další obrazovce a kliknutím na **Next** (další) se přesuňte na poslední obrazovku průvodce.

Část **WAN IP Address Assignment** (přiřazení WAN IP adresy)

Zvolte **Get automatically from ISP** (získat automaticky od poskytovatele), pokud Vám poskytovatel internetu nepřidělil žádnou pevnou IP adresu.

Jestliže máte pevnou IP adresu, zvolte **Use fixed IP address** (použít pevnou IP adresu) a zadejte do políčka jedinečnou IP adresu (IP adresa by měla být na stejné podsíti jako broadband modem nebo směrovač).

Vložte příslušnou **Subnet Mask** (masku podsítě) a **Gateway IP Address** (IP adresu brány) (pokud ji znáte). Jestliže IP adresu brány neznáte, nechte **0.0.0.0**.

DNS Server Address Assignment (přřazení adresy DNS serveru)

Zvolte **From ISP** (od poskytovatele), pokud informace o DNS serveru (a WAN IP adresu přřstroje) dynamicky přřřazuje poskytovatel internetu. Políčko vpravo (nelze editovat) zobrazuje IP adresu DNS serveru, jak ji přřřadil poskytovatel. Jestliže zvolíte **From ISP** (od poskytovatele), ale přřstroj má pevnou WAN IP adresu, změní se **From ISP** po kliknutí na **Next** (další) automaticky na **None** (žádný). Podobně když nastavíte **From ISP** i pro druhý a třetí DNS server, ale poskytovatel neposkytuje druhou a třetí IP adresu, změní se **From ISP** po kliknutí na **Next** (další) automaticky na **None** (žádný).

Zvolte **User-Defined** (uživatелеm definovaný), pokud znáte IP adresu DNS serveru. Vložte do políčka vpravo IP adresu DNS serveru. Jestliže zvolíte **User-Defined** (uživatелеm definovaný), ale necháte políčko s IP adresou prázdné, změní se **User-Defined** po kliknutí na **Next** (další) automaticky na **None** (žádný). Jestliže nastavíte i druhý DNS server, ale vložíte stejnou IP adresu, změní se **User-Defined** po kliknutí na **Next** (další) automaticky na **None** (žádný).

Zvolte **None** (žádný), když nechcete konfigurovat žádné DNS servery. Když nekonfigurujete DNS server, musíte při konfigurování VPN, DDNS a časového serveru používat IP adresy.

WAN MAC Address (WAN MAC adresa)

V části WAN MAC Address můžete konfigurovat MAC adresu WAN portu: buď nechat výchozí tovární nastavení (**Factory default**), nebo naklonovat MAC adresu z počítače na LAN síti (do políčka **Spoof this Computer's MAC address - IP address** zadejte IP adresu počítače na LAN síti, jehož MAC adresu chcete naklonovat).

Pokračujte kliknutím na **Next** (další) a ukončete průvodce instalací.

4.3 Zkouška přřpojení k internetu

Spustěte webový prohlížeč a otevřete stránku www.zyxel.com. Přřstup k internetu je teprve začátek. Více informací o všech funkcích přřstroje Prestige je uvedeno v *Uživatelské přřručce*.

5 Problémy a jejich řešení

PROBLÉM	NÁPRAVA
Po zapnutí přístroje se nerozsvítí žádné LED kontrolky.	Zkontrolujte, zda používáte správný napájecí adaptér a jestli je správně zapojen do elektrické zásuvky. Zkontrolujte všechna kabelová připojení. Jestliže se LED kontrolky ani potom nerozsvítí, může se jednat o hardwarový problém. Kontaktujte prodejce zařízení.
Z lokální sítě nemohu získat přístup k přístroji Prestige.	Zkontrolujte kabelové propojení mezi přístrojem a počítačem nebo rozbočovačem. Podrobnosti jsou v kapitole <i>Připojky na zadní straně</i> . Zkuste otestovat spojení z počítače na síti (ping). Zkontrolujte, zda je na počítači instalován adaptér Ethernet a je funkční.
Nedostávám žádnou odezvu na příkaz ping od ostatních počítačů na lokální síti.	Jestliže jsou všechny kontrolky LAN na přístroji zhasnuté, zkontrolujte kabelové připojení mezi přístrojem Prestige a počítači na lokální síti. Zkontrolujte, zda IP adresa a podsíťová maska přístroje Prestige a počítačů na lokální síti je ve stejném rozmezí (tj. že jsou na stejné podsíti).
Nemohu získat WAN IP adresu od poskytovatele internetu.	WAN IP udělí poskytovatel po ověření MAC adresy, hostitelského jména a uživatelského ID. Zjistěte, jaké ověřovací metody poskytovatel internetu používá, a konfiguruje odpovídající volby. Jestliže poskytovatel kontroluje WAN MAC adresu, měli byste naklonovat MAC adresu z počítače na síti LAN: klikněte na WAN na kartě MAC a zvolte volbu Spoof this Computer's MAC address - IP Address (naklonovat MAC adresu z počítače s následující IP adresou) a vložte IP adresu počítače. Jestliže poskytovatel kontroluje hostitelské jméno, vložte jméno svého počítače (viz <i>Uživatelská příručka</i>) do políčka System Name (systémové jméno) na první obrazovce průvodce (WIZARD). Jestliže poskytovatel kontroluje uživatelské ID, klikněte na WAN a potom na kartu ISP . Zkontrolujte uvedený typ služby, uživatelské jméno a heslo.
Nemohu získat přístup na internet.	Zkontrolujte připojení přístroje ke kabelovému nebo DSL modemu. Zkontrolujte, zda kabelový nebo DSL modem nevyžaduje křížený resp. přímý kabel. Klikněte na odkaz WAN a zkontrolujte nastavení.



Declaration of Conformity

The following products is herewith confirmed to comply with the requirements set out in the Council Directive on the Approximation of the laws of the Member States relating to Electromagnetic Compatibility Directive (89/336/EEC). The listed standard as below were applied:

The following Equipment:

Product : Intelligent Broadband Sharing Gateway
Trade Name : ZyXEL
Model Number : Prestige 334, Prestige 334C, 401322

This product is herewith confirmed to comply with the requirements set out in the Council Directive on the Approximation of the laws of the Member States relating to Electromagnetic Compatibility Directive (89/336/EEC). For the evaluation regarding EMC, the following standards were applied:

RFI Emission:

EN55022: 1998 + A1: 2000 Class B : Emission standard
EN 61000-3-2:1995 Class A : Limits for harmonic current emission
Amendment 1:1998
Amendment 2:1998
EN 61000-3-3:1995 : Limitation of voltage fluctuation and flicker in low-voltage supply system

Immunity:

EN 55024:1998 + A1: 2001 : Immunity standard

The following importer/manufacture is responsible for this declaration:

Company Name : _____
Company Address : _____
Telephone : _____ Facsimile : _____

Person is responsible for marking this declaration:

_____ Name (Full Name)	_____ Position/ Title
_____ Date	_____ Legal Signature

ZyXEL Communications Corp. tímto prohlašuje, že zařízení Prestige 334 je ve shodě se základními požadavky a s dalšími příslušnými ustanovení Nařízení vlády č. 426/2000 Sb., Směrnice 1999/5/ES.