

P-334U

Bezdrátový Wi-Fi router kompatibilní s normou 802.11a/g

Příručka k rychlé instalaci

Verze 3.60
1. vydání
5/2006

The logo for ZyXEL, featuring the word "ZyXEL" in a bold, blue, sans-serif font. The "Zy" is in a slightly larger font size than "XEL".

Přehled

P-334U představuje bezdrátový širokopásmový router (podporující normy IEEE 802.11a, b a g) se zabudovaným čtyřportovým switchem 10/100 Mbps. Díky routeru P-334U můžete jednoduše vytvořit malou domácí či firemní síť a sdílet internetové připojení přes širokopásmový modem (kabel/DSL).

Před samotnou instalací routeru by již měl být nastaven váš internetový účet a současně byste měli mít k dispozici většinu z níže uvedených informací.

Tabulka 1 Informace o internetovém účtu

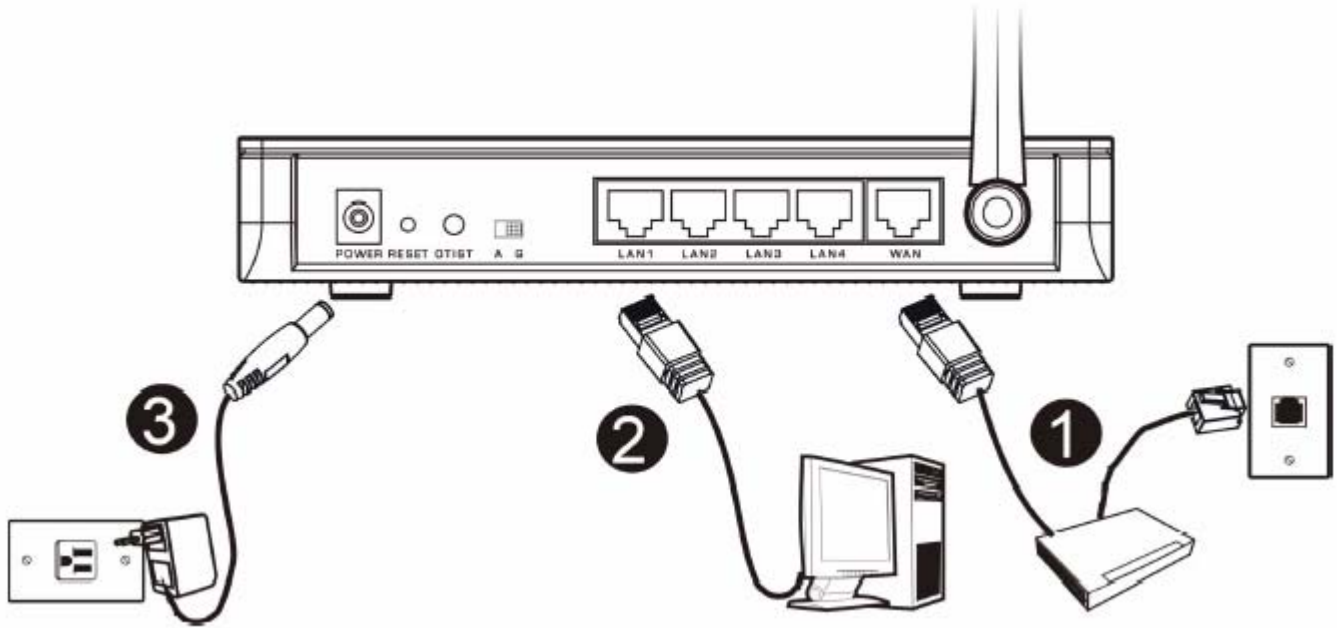
WAN IP adresa vašeho zařízení (je-li přiřazena): _____	
IP adresa DNS serveru (je-li přiřazena): primární _____, sekundární _____	
Typ připojení:	
Ethernet	Typ služby: _____ IP adresa přihlašovacího serveru: _____ Uživatelské jméno: _____ Heslo: _____
PPTP:	Uživatelské jméno: _____ Heslo: _____ Vaše WAN IP adresa (je-li přiřazena): _____ IP adresa PPTP serveru: _____ Identifikace připojení (je-li požadována): _____ nebo název domény PPTP: _____
PPPoE:	(PPPoE) název služby: _____ Uživatelské jméno: _____ Heslo: _____

Veškeré podrobné informace naleznete ve svém uživatelském manuálu.

Je nezbytné, abyste:

- 1 provedli připojení hardwaru,
- 2 zajistili přístup k webovému konfigurátoru,
- 3 provedli nastavení přístupu k internetu.

1 Připojení hardwaru



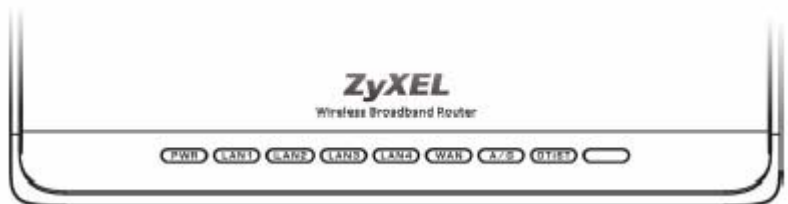
Pro připojení hardwaru z důvodu prvotního nastavení proveďte následující kroky.

- ❶ Zapojení WAN
Pomocí kabelu dodaného spolu s modemem připojte modem k „WAN“ portu.
- ❷ Zapojení LAN
Pomocí dodaného ethernetového kabelu připojte počítač k „LAN“ portu.
- ❸ Napájení
Pro propojení zdířky **POWER** a příslušného zdroje napětí použijte dodaný adaptér napájení.

Diody

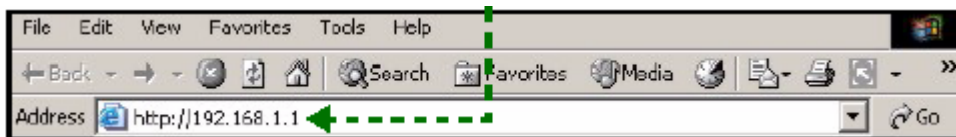
Věnujte pozornost diodám na čelním panelu. Po zapojení do sítě začne dioda **PWR** blikat. Jakmile je zařízení připraveno, tato dioda bude nepřetržitě svítit. Přibližně po 30 vteřinách se rozsvítí také dioda **A/G**.

Diody **LAN** a **WAN** se rozsvítí v případě řádného zapojení routeru.



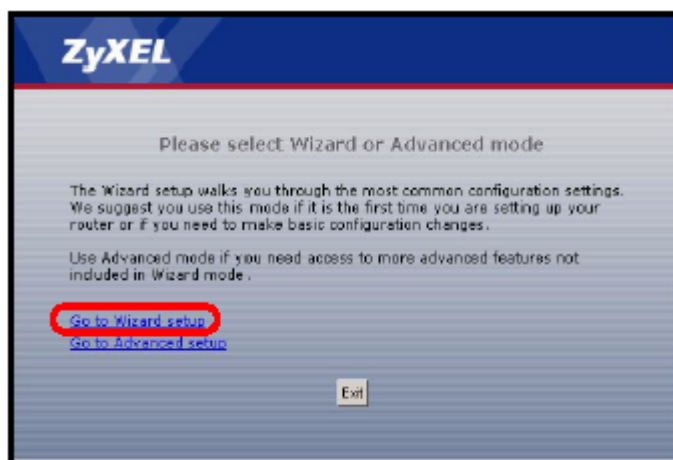
2 Přístup k webovému konfigurátoru

- 1 Otevřete webový prohlížeč a jako adresu internetové stránky zadejte „192.168.1.1“.



Poznámka: pokud se přihlašovací okno nezobrazí, zkontrolujte bezpečnostní nastavení svého prohlížeče (podrobnosti naleznete v kapitole **Řešení problémů**) nebo se ujistěte, že je váš počítač nastaven tak, aby mohl IP adresu přijmout dynamicky (viz [Nastavení IP adresy vašeho počítače](#)).

- 2 Zobrazí se okno **Heslo**. Zadejte heslo (je přednastaveno na „1234“) a klikněte na **Login** (přihlásit).
- 3 Na následující obrazovce proveďte změnu hesla a klikněte na **Apply** (použít).
- 4 V případě, že router P-334U nastavujete poprvé, klikněte na **Go to Wizard setup** (zvolit nastavení pomocí průvodce).



Poznámka: tlačítko **Next** (další) se nachází ve spodní pravé části každé obrazovky.

- 5 Z rolovacího menu vyberte požadovaný jazyk a poté klikněte na tlačítko **Next** (další).
- 6 Po kliknutí na tlačítko **Next** (další) budete pokračovat v průvodci připojení.



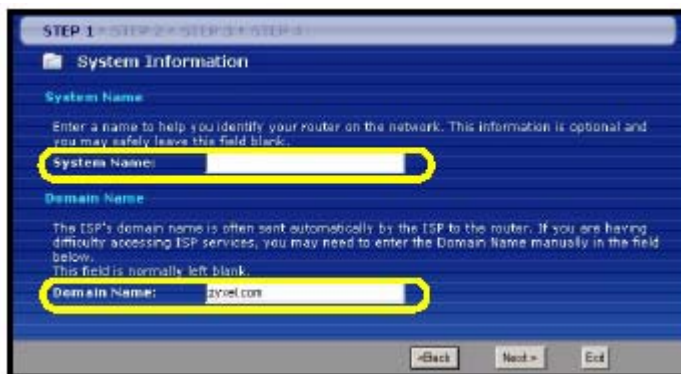
3 Nastavení přístupu k internetu

Poznámka: v každém okně zadejte informace o přístupu k internetu přesně tak, jak je uvedl váš poskytovatel internetových služeb. Pro přechod na následující obrazovku klikněte na tlačítko **Next** (další); pro návrat k předcházející obrazovce použijte tlačítko **Back** (zpět).

Kliknete-li na tlačítko **Back** (zpět) budou informace uvedené na aktuální obrazovce ztraceny.

KROK 1: Informace o systému

- 1 Tato obrazovka je nepovinná. Stačí, když kliknete na tlačítko **Next** (další).
- Pole **System Name** (název systému) slouží k identifikaci routeru P-334U. Zde můžete zadat název svého počítače.
- Pokud ponecháte pole **Domain Name** (název domény) prázdné, použije se automaticky jméno získané přes protokol DHCP od poskytovatele služby.



KROK 2: Bezdrátová síť LAN

Na routeru P-334U nakonfigurujte **JEDEN** z následujících typů bezdrátového zabezpečení:

- **Automatické** zabezpečení: použitím technologie OTIST automaticky vytvoříte sdílený klíč. Generovaný sdílený klíč bude zobrazen na obrazovce **Wireless LAN** (Bezdrátová LAN).

Poznámka: vaši bezdrátoví klienti musí podporovat WPA-PSK a používat identický klíč.

- **Žádné** zabezpečení: bez konfigurace jakéhokoliv bezdrátového zabezpečení LAN. Uvědomte si, že bez zabezpečení bude bezdrátová síť volně přístupná všem bezdrátovým zařízením v jejím dosahu.
- **Základní** zabezpečení: před přenosem datových rámců pomocí bezdrátové sítě provádí WEP (Wired Equivalent Privacy) jejich šifrování. Čím delší je šifrovací klíč, tím je zabezpečení spolehlivější, současně se ale zpomaluje rychlost přenosu dat.
- **Rozšířené** zabezpečení (WPA-PSK nebo WPA2-PSK): konfigurace sdíleného klíče. Tuto možnost zvolte pouze za předpokladu, že vaši bezdrátoví klienti podporují WPA-PSK nebo WPA2-PSK.

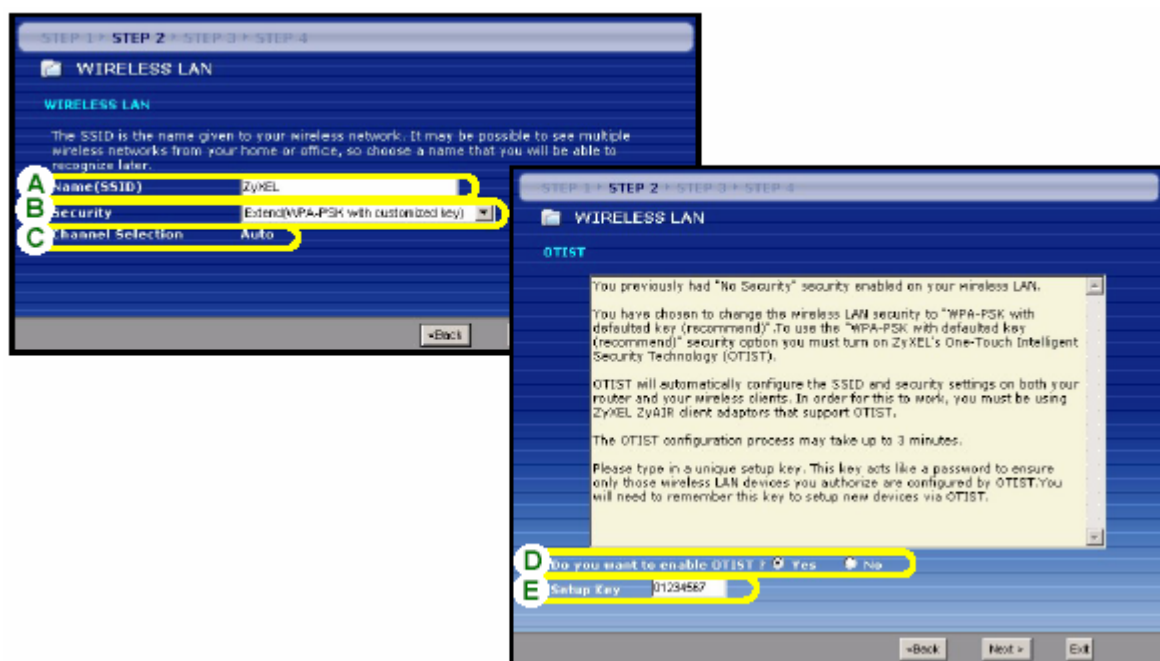
Poznámka: k bezdrátové komunikaci musí bezdrátoví klienti a router P-334U používat stejný identifikátor SSID, ID kanál a WPA(2)-PSK (pokud je WPA(2)-PSK aktivován) nebo klíč ke kódování WEP (pokud je WEP aktivována).

OTIST

- Díky technologii OTIST (usnadnění konfigurace zabezpečeného bezdrátového přenosu) je router P-334U schopen bezdrátovým klientům přiřazovat svá nastavení pro kódování SSID, statické WEP či WPA-PSK. Bezdrátový klient musí technologii OTIST podporovat a tato technologie v něm musí být aktivována.

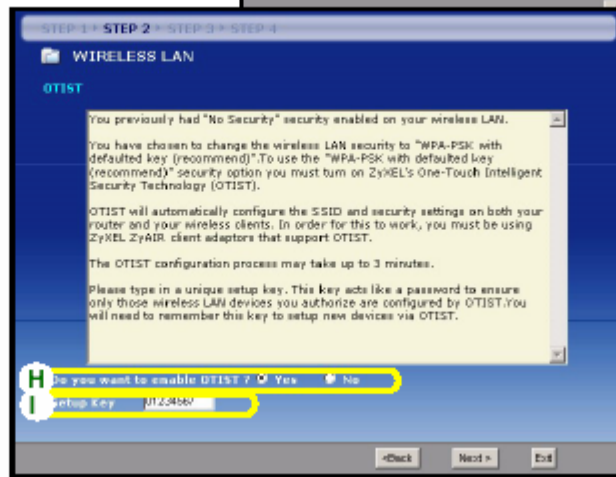
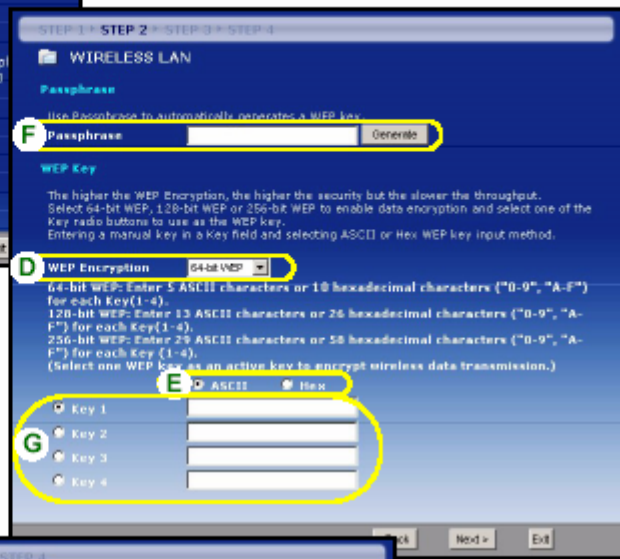
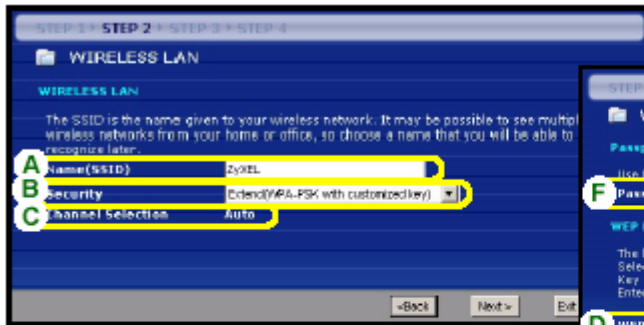
Nastavení Auto, nebo „bez zabezpečení“

- A Zadejte specifické jméno pro identifikaci routeru P-334U v bezdrátové síti LAN.
- B Zvolte úroveň bezdrátového zabezpečení – vyberte možnost **Auto** (automatické) nebo **None** (žádné).
- C Router P-334U automaticky vyhledá a zvolí kanál, který není používán žádným blízkým zařízením. P-334U a bezdrátový klient musí používat stejný ID kanálu.
- D Ve výchozím nastavení je technologie OTIST zapnutá – je zvolena volba **Yes** (ano). Zvolte volbu **No** (ne), pokud nechcete k nastavení použít technologii OTIST, nebo pokud bezdrátoví klienti tuto technologii nepodporují. Jestliže jste jako nastavení zabezpečení (**Security**) zvolili **Auto**, musí být volba **OTIST** zapnuta.
- E Výchozí **klíč nastavení** technologie OTIST je „01234567“. Tento klíč je možno na obrazovce OTIST změnit. Je nutné, aby byl na routeru P-334U a bezdrátových klientech použit stejný **klíč nastavení** technologie OTIST.



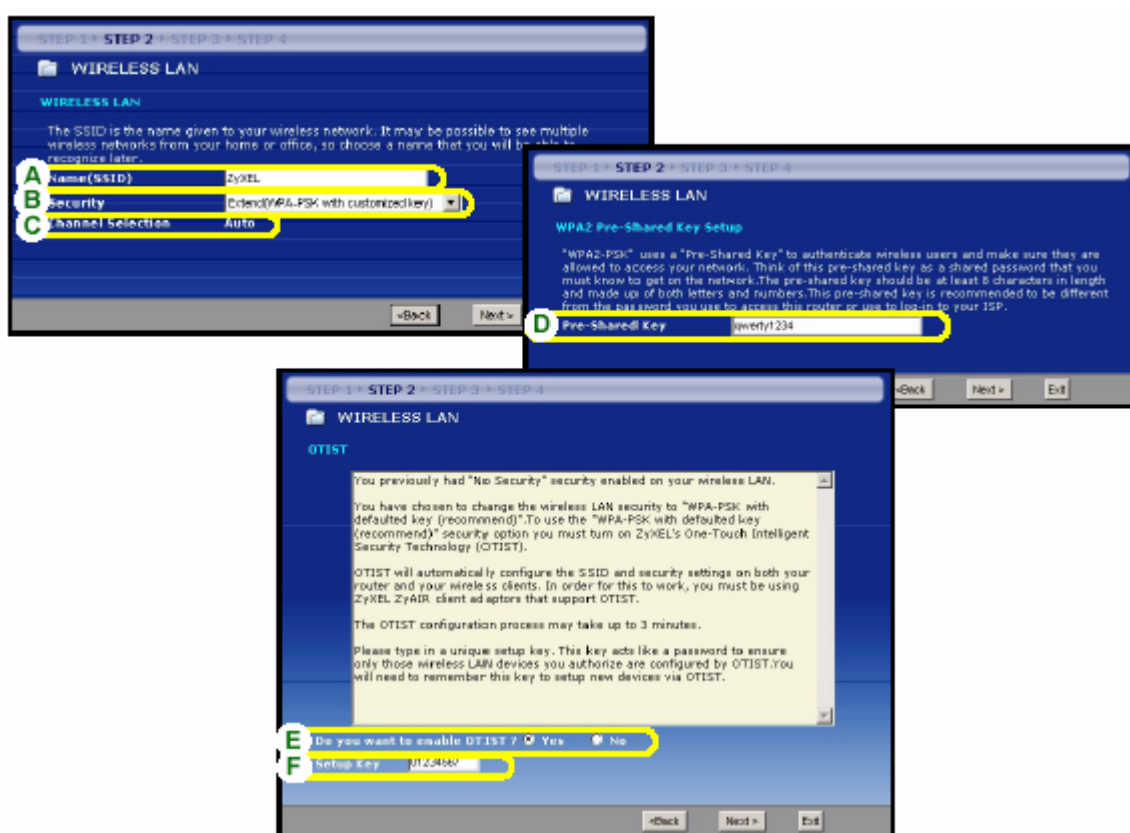
Základní (WEP) zabezpečení

- A Zadejte specifické jméno pro identifikaci routeru P-334U v bezdrátové síti LAN.
- B Zvolte **základní (WEP)** zabezpečení – **Basic (WEP)**.
- C Router P-334U automaticky vyhledá a zvolí kanál, který není používán žádným blízkým zařízením. P-334U a bezdrátový klient musí používat stejné ID kanálu.
- D Z rolovacího seznamu pro kódování WEP vyberte možnost **64-bitové**, **128-bitové** nebo **256-bitové**.
- E Zvolte metodu pro zadání WEP klíče – **ASCII** nebo **Hex**.
- F WEP klíč můžete vytvořit buď:
 - zadáním **hesla** (až 32 tisknutelných znaků) a kliknutím na tlačítko **Generate** (vytvořit), díky čemuž router P-334U automaticky vygeneruje čtyři klíče WEP;
 - nebo
 - zadáním manuálních klíčů do každého pole **Key** (klíč) (1~4).
- G Zvolte jednu z možností **Key** (klíč), která bude použita jako přednastavený WEP klíč.
- H Ve výchozím nastavení je technologie OTIST zapnutá – je zvolena volba **Yes** (ano). Zvolte volbu **No** (ne), pokud nechcete k nastavení použít technologii OTIST, nebo pokud bezdrátoví klienti tuto technologii nepodporují.
- I Výchozí **klíč nastavení** technologie OTIST je „01234567“. Tento klíč je možno na obrazovce OTIST změnit. Je nutné, aby byl na routeru P-334U a bezdrátových klientech použit stejný **klíč nastavení** technologie OTIST.



Rozšířené zabezpečení (WPA-PSK nebo WPA2-PSK)

- A Zadejte specifické jméno pro identifikaci routeru P-334U v bezdrátové síti LAN.
- B Zvolte zabezpečení **WPA-PSK** nebo **WPA2-PSK**.
- C Router P-334U automaticky vyhledá a zvolí kanál, který není používán žádným blízkým zařízením. P-334U a bezdrátový klient musí používat stejný ID kanálu.
- D Zadejte sdílený klíč, pomocí něhož získáte bezpečnější bezdrátové připojení než v případě kódování WEP. Zadejte od 8 do 63 ASCII znaků (pozor na rozlišení mezi malými a velkými písmeny). Konfiguraci WPA(2) na obrazovce pro pokročilé bezdrátové spojení můžete nastavit nejbezpečnější bezdrátové připojení – k tomuto bude nezbytné konfigurovat RADIUS server.
- E Ve výchozím nastavení je technologie OTIST zapnutá – je zvolena volba **Yes** (ano). Zvolte volbu **No** (ne), pokud nechcete k nastavení použít technologii OTIST, nebo pokud bezdrátoví klienti tuto technologii nepodporují.
- F Výchozí **klíč nastavení** technologie OTIST je „01234567“. Tento klíč je možno na obrazovce OTIST změnit. Je nutné, aby byl na routeru P-334U a bezdrátových klientech použit stejný **klíč nastavení** technologie OTIST.

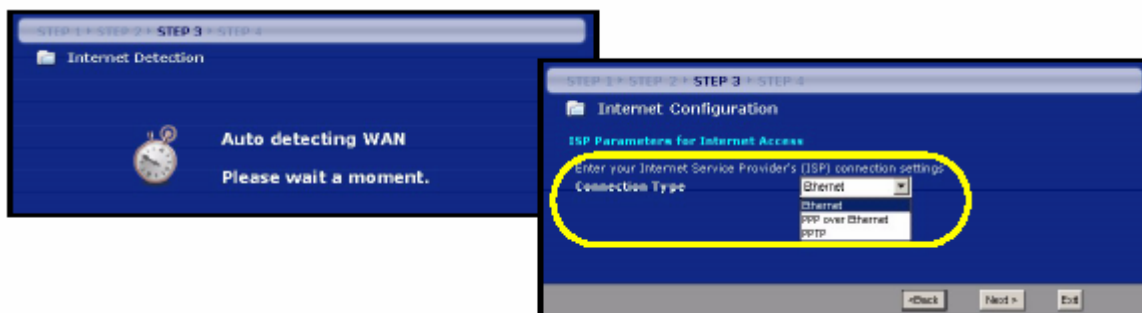


KROK 3: WAN

Průvodce nastavením se pokusí zjistit, který typ připojení WAN používáte.

Pokud se průvodce nepodaří tento typ připojení určit, musíte **JEDEN** typ vybrat z rolovacího seznamu. Obráťte se na svého poskytovatele internetových služeb, aby nedošlo k volbě špatného typu:

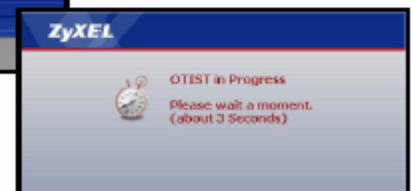
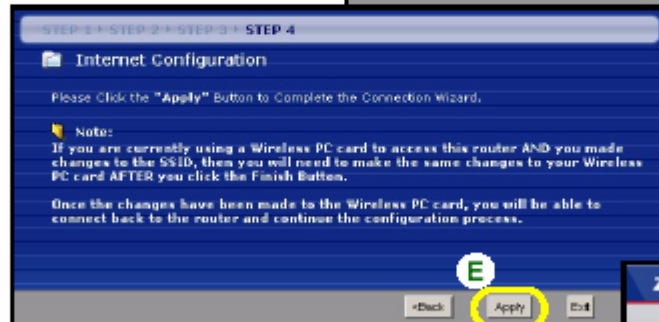
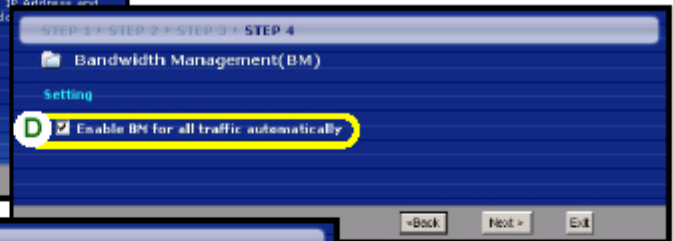
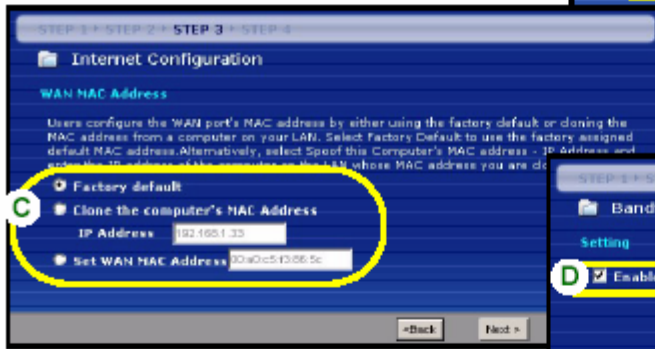
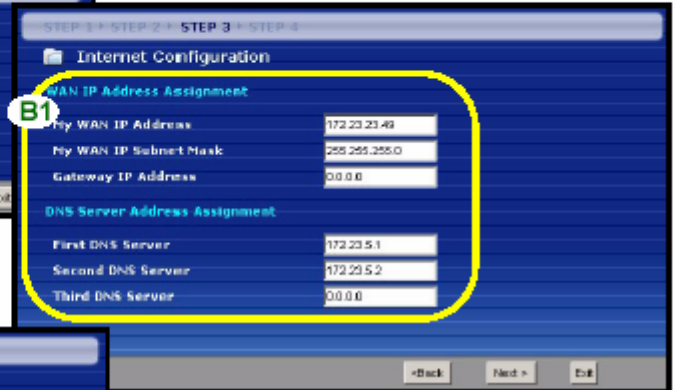
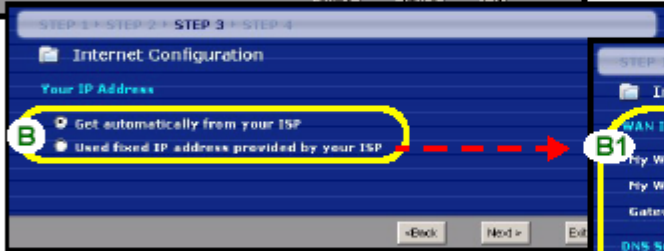
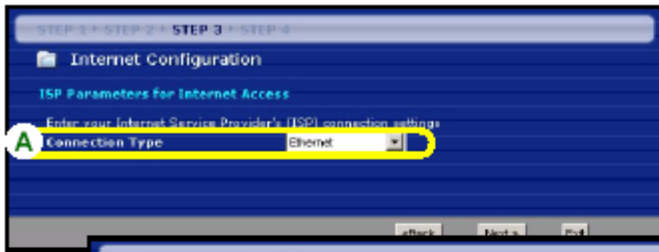
- 1 Ethernet
- 2 PPPoE
- 3 PPTP



Poznámka: pokud máte k dispozici informace o nastavení připojení k internetu, zadejte je do následujících polí. V opačném případě ponechte výrobcem zvolené parametry a klikněte na tlačítko **Next** (další).

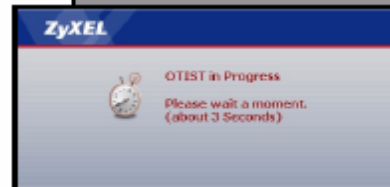
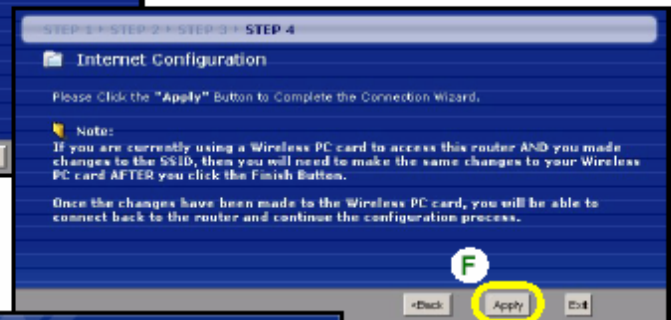
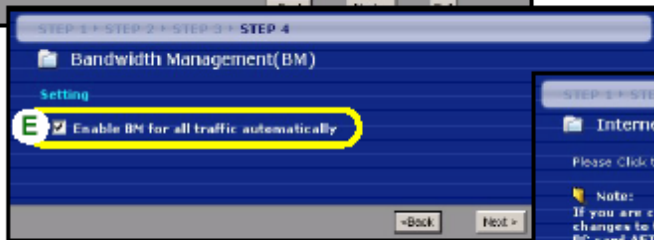
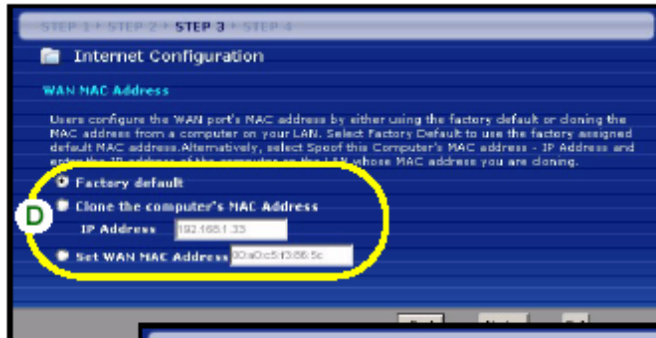
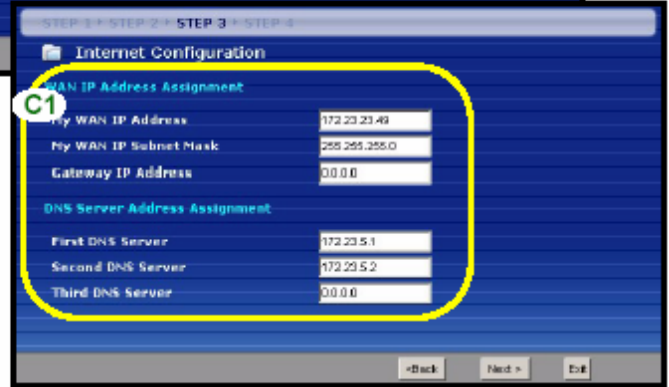
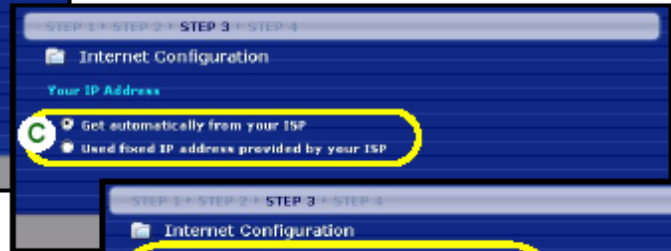
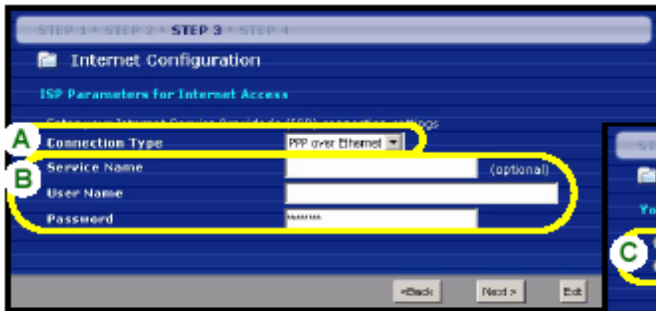
Připojení typu Ethernet

- A** Jako typ připojení WAN zvolte **Ethernet**.
- B** Pokud vám váš poskytovatel nepřidělil pevnou IP adresu, zvolte možnost **Get automatically from your ISP** (získat automaticky od poskytovatele internetových služeb). Přejděte k bodu **C**.
Nebo
Zvolte možnost **Use fixed IP address provided by your ISP** (použít pevnou IP adresu přiřazenou poskytovatelem internetových služeb), čímž routeru P-334U přidělíte pevnou a unikátní IP adresu. Přejděte k bodu **B1**.
B1 Pokud zvolíte možnost **Use fixed IP address provided by your ISP** (použít pevnou IP adresu přiřazenou poskytovatelem internetových služeb), zadejte WAN IP adresu, WAN IP Subnet Mask (masku podsítě) a Gateway IP adresu brány, jak je sdělil poskytovatel.
Pokud máte k dispozici informace o nastavení DNS serveru, zadejte je do příslušných polí. V opačném případě ponechte výrobcem zvolené parametry a klikněte na tlačítko **Next** (další).
- C** Zvolte možnost **Factory Default** (parametry z výroby), díky čemuž bude použita výrobcem přednastavená MAC adresa.
- D** Zaškrtněte zobrazené políčko, aby router P-334U dle typu provozu aplikoval správu propustnosti na provoz procházející přes WAN, LAN nebo WLAN port routeru P-334U.
- E** Pro uložení změn klikněte na tlačítko **Apply** (použít). Pokud na předcházející obrazovce průvodce aktivujete technologii OTIST, bude zobrazeno okno **OTIST in Progress** (probíhá OTIST). Vyčkejte, dokud router P-334U nedokončí přenos nastavení technologie OTIST.



Připojení typu PPPoE

- A** Jako typ připojení WAN zvolte **PPPoE**.
- B** Zadejte **název služby** (Service Name) (volitelné), **uživatelské jméno** (User Name) a **heslo** (Password).
- C** Pokud vám váš poskytovatel nepřidělil pevnou IP adresu, zvolte možnost **Get automatically from your ISP** (získat automaticky od poskytovatele internetových služeb). Přejděte k bodu **D**.
Nebo
Zvolte možnost **Use fixed IP address provided by your ISP** (použít pevnou IP adresu přiřazenou poskytovatelem internetových služeb), čímž routeru P-334U přidělíte pevnou a unikátní IP adresu. Přejděte k bodu **C1**.
C1 Pokud zvolíte možnost **Use fixed IP address provided by your ISP** (použít pevnou IP adresu přiřazenou poskytovatelem internetových služeb), zadejte WAN IP adresu, WAN IP Subnet Mask (masku podsítě) a Gateway IP adresu brány, jak je sdělil poskytovatel.
Pokud máte k dispozici informace o nastavení DNS serveru, zadejte je do příslušných polí. V opačném případě ponechejte výrobcem zvolené parametry a klikněte na tlačítko **Next** (další).
- D** Zvolte možnost **Factory Default** (parametry z výroby), díky čemuž bude použita výrobcem přednastavená MAC adresa.
- E** Zaškrtněte zobrazené políčko, aby router P-334U dle typu provozu aplikoval správu propustnosti na provoz procházející přes WAN, LAN nebo WLAN port routeru P-334U.
- F** Pro uložení změn klikněte na tlačítko **Apply** (použít). Pokud na předcházející obrazovce průvodce aktivujete technologii OTIST, bude zobrazeno okno **OTIST in Progress** (probíhá OTIST). Vyčkejte, dokud router P-334U nedokončí přenos nastavení technologie OTIST.



Připojení typu PPTP

- A** Jako typ připojení WAN zvolte **PPTP**.
- B** Zadejte **uživatelské jméno** (User Name) a **heslo** (Password).
- C** Pokud vám váš poskytovatel nepřidělil pevnou PPTP IP adresu, zvolte možnost **Get automatically from your ISP** (získat automaticky od poskytovatele internetových služeb).
Nebo zvolte možnost **Use fixed IP address** (použít pevnou IP adresu), čímž routeru P-334U přidělíte pevnou a unikátní PPTP IP adresu a subnet mask (masku podsítě).
- D** Zadejte **IP adresu PPTP serveru**.
- E** Zadejte **ID/název připojení** (je-li poskytnut).
- F** Pokud vám váš poskytovatel nepřidělil pevnou IP adresu, zvolte možnost **Get automatically from your ISP** (získat automaticky od poskytovatele internetových služeb). Přejděte k bodu **G**.
Nebo
Zvolte možnost **Use fixed IP address provided by your ISP** (použít pevnou IP adresu přiřazenou poskytovatelem internetových služeb), čímž routeru P-334U přidělíte pevnou a unikátní IP adresu. Přejděte k bodu **F1**.
F1 Pokud zvolíte možnost **Use fixed IP address provided by your ISP** (použít pevnou IP adresu přiřazenou poskytovatelem internetových služeb), zadejte WAN IP adresu, WAN IP Subnet Mask (masku podsítě) a Gateway IP adresu brány, jak je sdělil poskytovatel.
Pokud máte k dispozici informace o nastavení DNS serveru, zadejte je do příslušných polí. V opačném případě ponechejte výrobcem zvolené parametry a klikněte na tlačítko **Next** (další).
- G** Zvolte možnost **Factory Default** (parametry z výroby), díky čemuž bude použita výrobcem přednastavená MAC adresa.
- H** Zaškrtněte zobrazené políčko, aby router P-334U dle typu provozu aplikoval správu propustnosti na provoz procházející přes WAN, LAN nebo WLAN port routeru P-334U.
- I** Pro uložení změn klikněte na tlačítko **Apply** (použít). Pokud na předcházející obrazovce průvodce aktivujete technologii OTIST, bude zobrazeno okno **OTIST in Progress** (probíhá OTIST). Vyčkejte, dokud router P-334U nedokončí přenos nastavení technologie OTIST.

STEP 1 > STEP 2 > **STEP 3** > STEP 4

Internet Configuration

ISP Parameters for Internet Access

Enter your Internet Service Provider's (ISP) connection settings.

A Connection Type: PPTP

B User Name: []
Password: []

PPTP Configuration

C Get automatically from ISP (Default)

Use fixed IP address

My IP Address: [0.0.0]
My IP Subnet Mask: [0.0.0]

D Server IP Address: [0.0.0]

E Connection ID/Name: []

<Back Next > Exit

STEP 1 > STEP 2 > **STEP 3** > STEP 4

Internet Configuration

Your IP Address

F Get automatically from your ISP

Used fixed IP address provided by your ISP

STEP 1 > STEP 2 > **STEP 3** > STEP 4

Internet Configuration

WAN IP Address Assignment

F1 My WAN IP Address: [172.23.23.48]
My WAN IP Subnet Mask: [255.255.255.0]
Gateway IP Address: [0.0.0]

DNS Server Address Assignment

First DNS Server: [172.23.5.1]
Second DNS Server: [172.23.5.2]
Third DNS Server: [0.0.0]

<Back Next > Exit

STEP 1 > STEP 2 > **STEP 3** > STEP 4

Internet Configuration

WAN MAC Address

Users configure the WAN port's MAC address by either using the factory default or cloning the MAC address from a computer on your LAN. Select Factory Default to use the factory assigned default MAC address. Alternatively, select Spoof this Computer's MAC address - IP Address and specify the address of the computer on the LAN whose MAC address you are cloning.

G Factory default

Clone the computer's MAC Address

IP Address: [192.168.1.33]

Set WAN MAC Address: [38402512063c]

STEP 1 > STEP 2 > **STEP 3** > **STEP 4**

Bandwidth Management(BM)

Setting

H Enable BM for all traffic automatically

<Back Next >

STEP 1 > STEP 2 > **STEP 3** > **STEP 4**

Internet Configuration

Please Click the "Apply" Button to Complete the Connection Wizard.

Note:

If you are currently using a Wireless PC card to access this router AND you made changes to the SSID, then you will need to make the same changes to your Wireless PC card AFTER you click the Finish Button.

Once the changes have been made to the Wireless PC card, you will be able to connect back to the router and continue the configuration process.

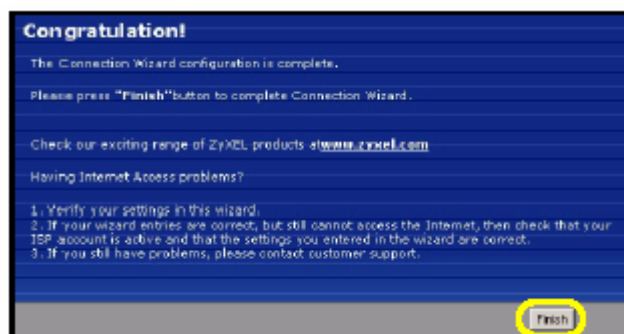
<Back **I** Apply > Exit



Nastavení přístupu k internetu je provedeno

Máte-li jakékoliv problémy s přístupem k internetu, řiďte se instrukcemi uvedenými na obrazovce.

Pro dokončení nastavení klikněte na tlačítko **Finish** (dokončit).



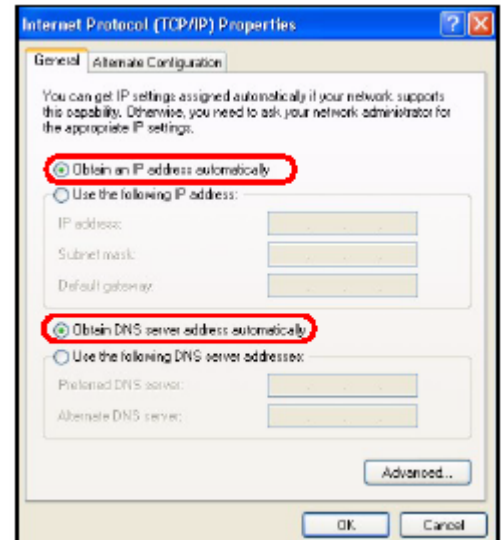
Řešení problémů

- 1 Pokud pomocí prohlížeče Internet Explorer nemůžete ve Windows XP nebo Windows Server 2003 získat přístup k webovému konfigurátoru, ujistěte se, že nejsou blokována pop-up okna, Java skripty a Java a že zabezpečení je v prohlížeči Internet Explorer nastaveno na nižší úroveň, než je úroveň **vysoká** (v prohlížeči Internet Explorer klikněte na **Nástroje > Možnosti internetu > Zabezpečení > Vlastní úroveň...**). Více informací naleznete v příloze k uživatelskému manuálu.
- 2 Jestliže internet nefunguje, zatímco je počítač připojen k portu **LAN**, řiďte se níže uvedenými instrukcemi:
 - A) Zkontrolujte diody na čelním panelu. Pokud se jejich funkce liší od popisu uvedeného v kapitole 1, zkontrolujte zapojení (viz kapitola 1). Pokud i po kontrole funkce diod neodpovídá popisu v kapitole 1, zařízení vypněte, vyčkejte několik vteřin a poté ho znovu zapněte.
 - B) Znovu proveďte kroky uvedené v kapitole 3. Ujistěte se, zda-li jsou zadány správné informace. Pokud má váš účet přiřazeno uživatelské jméno a heslo, je nezbytné tyto správně zadat. Pokud si nejste jisti, jaké zapouzdření váš poskytovatel internetových služeb používá, kontaktujte ho.
 - C) Pokud používáte nový internetový účet, kontaktujte svého poskytovatele internetových služeb a ujistěte se, zda-li je účet aktivní.
 - D) Pokud problémy i nadále přetrvávají, věnujte pozornost kapitole **Řešení problémů** v uživatelském manuálu.
- 3 Jestliže nefunguje přístup k internetu pomocí bezdrátové sítě, postupujte následovně:
 - A) Na počítači v bezdrátové síti otevřete prohlížeč a přejděte na stránku <http://192.168.1.1>. Pokud se objeví okno z bodu 2 kapitoly 2, řiďte se instrukcemi uvedenými v bodech A až D výše. Jestliže se toto okno neobjeví, přejděte k dalšímu kroku.
 - B) Ujistěte se, že **AG** přepínač (na zadní straně) je přepnut do pozice **G**, pokud vaši bezdrátoví klienti podporují normu IEEE 802.11b nebo IEEE 802.11g či do pozice **A**, pokud vaši bezdrátoví klienti podporují pouze normu IEEE 802.11a.
 - C) Ujistěte se, že na routeru P-334U a vašem počítači jsou nastaveny stejné parametry bezdrátového připojení a zabezpečení. Řiďte se instrukcemi v kapitole 3.

Nastavení IP adresy vašeho počítače

Tato kapitola popisuje, jakým způsobem je nutno nastavit váš počítač s operačním systémem Windows NT/2000/XP, abyste automaticky získali IP adresu, která je nezbytná pro komunikaci počítače s routerem P-334U. Podrobné informace o konfiguraci IP adresy pro další operační systémy Windows a Macintosh naleznete v uživatelském manuálu.

- 1 Ve Windows XP klikněte na **Start, Control Panel** (start, ovládací panely). Ve Windows 2000/NT klikněte na **Start, Settings, Control Panel** (start, nastavení, ovládací panely).
- 2 Ve Windows XP klikněte na **Network Connections** (síťová připojení). Ve Windows 2000/NT klikněte na **Network and Dial-up Connections** (síťová a vytáčená připojení).
- 3 Pravým tlačítkem myši klikněte na **Local Area Connection** (připojení k místní síti) a poté na **Properties** (vlastnosti).
- 4 Vyberte **Internet Protocol /Internetový protokol/ (TCP/IP)** (na kartě **General** (obecné) ve Windows XP) a klikněte na **Properties** (vlastnosti).
- 5 Zobrazí se okno **Internet Protocol TCP/IP Properties** (vlastnosti internetového protokolu TCP/IP) (karta **General** (obecné) ve Windows XP).
- 6 Zvolte možnosti **Obtain an IP address automatically** (získat IP adresu automaticky) a **Obtain DNS server address automatically** (získat adresu DNS serveru automaticky).
- 7 Klikněte na **OK**, čímž se zavře okno **Internet Protocol TCP/IP Properties** (vlastnosti internetového protokolu TCP/IP).
- 8 Klikněte na **Close** (zavřít) (**OK** ve Windows 2000/NT), čímž se zavře okno **Local Area Connection Properties** (vlastnosti připojení k místní síti).
- 9 Zavřete okno **Network Connections** (síťová připojení).



Certifikáty výrobku

- 1 Navštivte stránky www.zyxel.com.
- 2 Z rozbalovacího menu na domovské stránce ZyXEL zvolte požadovaný výrobek, čímž se otevře jeho stránka.
- 3 Vyberte požadovaný certifikát.

Declaration of Conformity

We, ZyXEL Communications Corp., located at No.6, Innovation Rd II, Science-Park, Hsin-Chu, 300, Taiwan, declare under our sole responsibility that the product:

Product information

Product Name : 802.11 a/g Dual Band Wireless Router with Print Server
Model Number : P-335U, P-334U, P-335 Plus

Produced by

Company Name : ZyXEL Communications Corporation
Company Add. : No. 6, Innovation Road II, Science-Park, Hsin-Chu, 300, Taiwan

to which this declaration relates, is in conformity with the following standards or other normative documents:

EN 300 328: 2004
EN 301 893: 2003
EN 301 489-1: 2004
EN 301 489-17: 2002
Safety EN 60950-1: 2001

Following the provisions of 89/336/EEC; 92/31/EEC Directive; 93/68/EEC, 99/5/EEC and LVD 73/23/EEC.

In accordance with Annex III of the Directive 1999/5/EC.

The TCF-File is located at:

Company Name : ZyXEL Communications UK Limited
Company Address : 11 The Courtyard, Eastern Road, Bracknell, Berkshire, RG12 2XB
United Kingdom

Person is responsible for marking this declaration:

<u>Hung-Chun Kuo</u>	<u>Managing Director</u>
Name (Full Name)	Position/ Title
<u>2008-08-03</u>	<u><i>Hung-Chun Kuo</i></u>
Date	Legal Signature

ZyXEL Communications Corp. tímto prohlašuje, že zařízení P-334U je ve shodě se základními požadavky a s dalšími příslušnými ustanoveními Nařízení vlády č.426/2000 Sb., Směrnice 1999/5/ES.