

Prestige 335

Firewall router s tiskovým serverem

Příručka k rychlé instalaci

Verze 3.60
Prosinec 2004



Obsah

1	Seznámení s přístrojem	2
2	Instalace hardwaru	3
	2.1 Přípojky na zadní straně	3
	2.2 LED kontrolky na předním panelu.....	4
3	Nastavení IP adresy počítače	5
	3.1 Windows 2000/NT/XP	5
	3.2 Kontrola/aktualizace IP adresy počítače	7
	3.3 Zkouška spojení	7
4	Konfigurace přístroje Prestige	8
	4.1 Přístup k přístroji přes webové rozhraní	8
	4.2 Nastavení přístupu k internetu pomocí průvodce	10
	4.3 Průvodce nastavením datové propustnosti (bandwidth management)	14
	4.4 Zkouška připojení k internetu	15
5	Problémy a jejich řešení.....	16

1 Seznámení s přístrojem

Prestige 335 je širokopásmová komunikační brána pro sdílený přístup k internetu s čtyřportovým přepínačem 10/100 Mbps. Umožňuje snadné vytvoření malé domácí nebo kancelářské sítě a sdílení internetového přístupu přes rychlý kabelový nebo DSL modem. Mezi hlavní funkce přístroje patří řízení propustnosti (bandwidth management), technologie One-Touch Intelligent Security, firewall, tiskový server, VPN, filtrování obsahu (content filtering), NAT a UPnP. Podrobnosti o všech funkcích jsou v *Uživatelské příručce*, která se dodává s přístrojem.

Před dalším postupem byste již měli mít nastaven internetový účet a mít k dispozici většinu z těchto údajů:

ÚDAJE O INTERNETOVÉM ÚČTU	
IP adresa zařízení v síti WAN (pokud existuje): _____	
IP adresa DNS serveru (pokud existuje): první _____ druhý _____ třetí _____	
Zapouzdření (encapsulation): (zvolte z nabídky dole)	
<input type="radio"/> Ethernet	Typ služby _____ IP adresa přihlašovacího serveru _____ Uživatelské jméno _____ Heslo _____
<input type="radio"/> PPTP	Uživatelské jméno _____ Heslo _____ WAN IP adresa _____ IP adresa PPTP serveru _____ Připojovací ID (je-li vyžadováno) _____
<input type="radio"/> PPPoE	Jméno služby _____ Uživatelské jméno _____ Heslo _____


Kde jsou k nahlédnutí certifikace výrobku

1. Přejděte na adresu <http://www.zyxel.com/>.
2. Na domovské stránce ZyXEL zvolte přístroj ze stahovacího seznamu.
3. Otevřete požadovanou certifikaci.

2 Instalace hardwaru

2.1 Přípojky na zadní straně



OZNAČENÍ	POPIS
USB TISKOVÝ PORT	<p>Použijte USB kabel pro připojení USB tiskárny k tomuto portu. Prestige má vestavěný tiskový server, který umožňuje sdílet tiskárnu na síti. Prestige automaticky rozpozná výrobce a model tiskárny.</p> <p> USB tiskárny, které nejsou uvedeny v příloze Uživatelské příručky, nejsou kompatibilní s Prestige.</p>
LAN 1 ~ 4	Pro účely počáteční konfigurace přístroje je potřeba pomocí kabelu Ethernet připojit k přístroji alespoň jeden počítač. Port automaticky rozpoznává rychlost připojení 10 nebo 100 Mbps a typ kabeláže (přímý nebo křížený kabel).
WAN	Port určený k připojení kabelového nebo DSL modemu (pomocí kabelu dodaného s modemem).
POWER	Konektor určený k připojení napájení (použijte dodaný napájecí adaptér).
Až provedete připojení, zastrčte napájecí šňůru do zásuvky a podívejte se na kontrolky na předním panelu přístroje.	
RESET	Toto tlačítko se používá pouze v případě, že jste zapomněli heslo pro přístroj Prestige. Po stisknutí tlačítka se heslo vrátí na výchozí nastavení (heslo je 1234, LAN IP adresa 192.168.1.1. atd., viz <i>Uživatelská příručka</i>).

2.2 LED kontrolky na předním panelu



Kontrolka **PWR** bliká, když probíhá systémový test; pokud je test úspěšný, rozsvítí se trvale. Kontrolky **LAN** a **WAN** svítí, pokud jsou příslušné konektory správně připojeny. Kontrolka **USB** svítí, pokud je zařízení připojeno.

LED	BARVA	STAV	POPIS
PWR	Zelená	Svítí	Přístroj je napájen.
		Bliká	Probíhá systémový test přístroje.
	Oranžová	Svítí	Podpětí.
		Nesvítí	Přístroj není připojen k napájení.
LAN 1–4	Zelená	Svítí	Přístroj je připojen (10MB Ethernet).
		Bliká	Přístroj odesílá/přijímá data.
	Oranžová	Svítí	Přístroj je připojen (100MB Ethernet).
		Bliká	Přístroj odesílá/přijímá data.
		Nesvítí	Síť LAN není připojena.
	WAN	Zelená	Svítí
Bliká			Přístroj odesílá/přijímá data.
Oranžová		Svítí	Přístroj je připojen k síti WAN (100MB Ethernet).
		Bliká	Přístroj odesílá/přijímá data.
		Nesvítí	Připojení k síti WAN není připravené nebo se nezdařilo.
USB			Nesvítí
	Zelená	Svítí	Tiskový server je úspěšně zapojen.
		Bliká	Tiskový server přijímá nebo odesílá data.

3 Nastavení IP adresy počítače

Přístroj Prestige je nastaven tak, aby přidělil počítači IP adresu. Počítač je třeba nastavit, aby buď přijal dynamické přidělení adresy, nebo je třeba nastavit jeho pevnou IP adresu (v rozmezí 192.168.1.2 až 192.168.1.254 s podsíťovou maskou 255.255.255.0). Nastavení počítače je nutné k tomu, aby mohl komunikovat s přístrojem Prestige.

Tuto kapitolu můžete přeskočit, pokud je IP adresa počítače již nastavena mezi 192.168.1.2 a 192.168.1.254 s maskou podsítě 255.255.255.0.

Počítač musí mít síťovou kartu a instalovaný síťový protokol TCP/IP. Pokud používáte operační systémy Windows NT/2000/XP nebo Macintosh OS 7 a pozdější, měl by být protokol TCP/IP již instalován. Podrobnosti o nastavení dalších operačních systémů naleznete v příloze.

3.1 Windows 2000/NT/XP

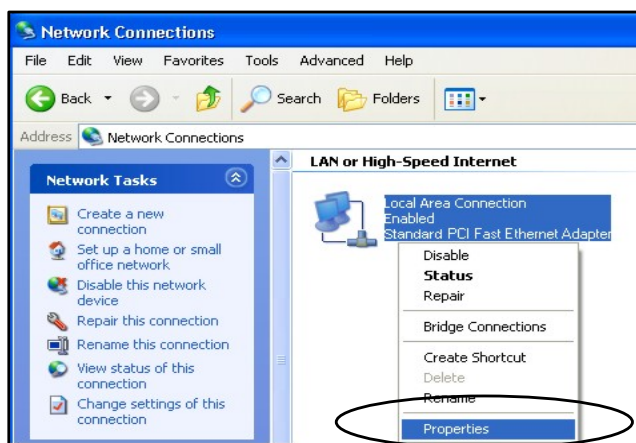
Následující obrázky pocházejí z výchozího grafického rozhraní Windows XP.

1. Klikněte na **start** (**Start** ve Windows 2000/NT), **Settings** (nastavení) a **Control Panel** (ovládací panel).
2. Klikněte dvojitě na **Network Connections** (síťová připojení), příp. **Network and Dial-up Connections** (síťová a telefonická připojení) ve Windows 2000/NT.



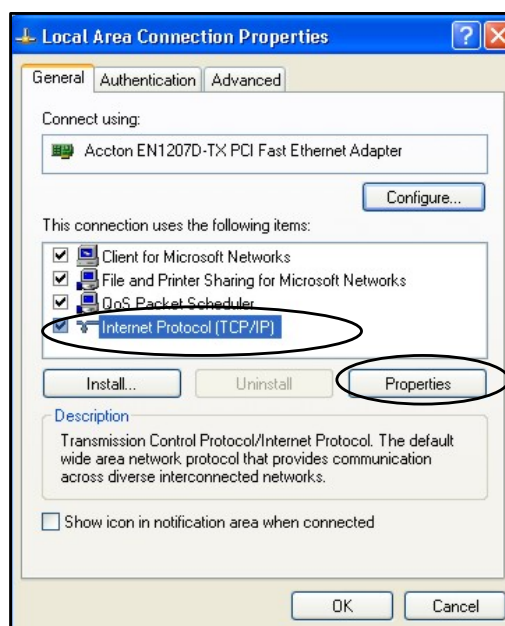
Ovládací panel

3. Pravým tlačítkem klikněte na **Local Area Connection** (připojení k místní síti), a potom klikněte na **Properties** (vlastnosti).



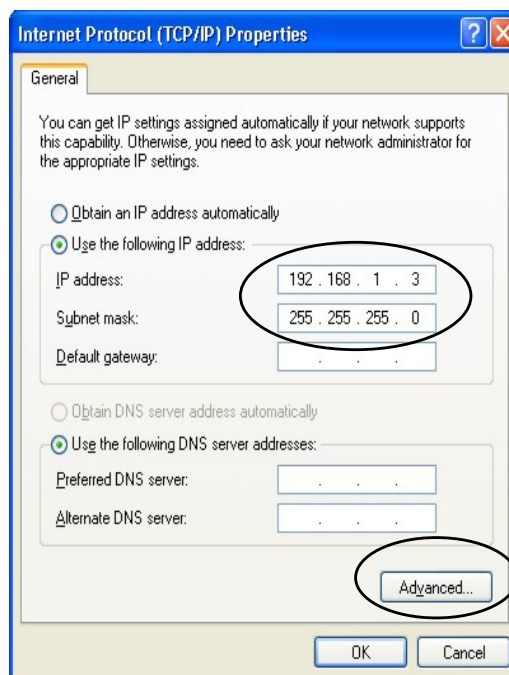
Připojení k síti

4. Zvolte **Internetový protokol TCP/IP** a klikněte na **Properties** (vlastnosti).



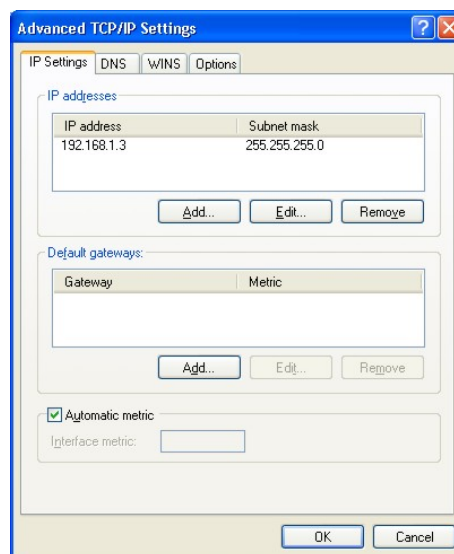
Připojení k místní síti

5. Zvolte **Use the following IP Address** (použit následující IP adresu) a zadejte IP adresu (v rozmezí od 192.168.1.3 až do 192.168.1.254).
6. Zadejte podsíťovou masku (**Subnet Mask**) (255.255.255.0).
7. Klikněte na **Advanced** (pokročilé) (nastavení DNS serverů je popsáno v příloze).



Vlastnosti internetového protokolu

8. Odstraňte předtím instalované brány a klikněte na **OK**. Vraťte se na okno **Internet Protocol TCP/IP Properties** (vlastnosti internetového protokolu TCP/IP).
9. Kliknutím na **OK** zavřete okno **Internet Protocol TCP/IP Properties** (vlastnosti internetového protokolu TCP/IP).
10. Kliknutím na **OK** zavřete okno **Local Area Connection** (připojení k místní síti).
11. Zavřete okno **Network Connections** (síťová připojení), příp. **Network and Dial-up Connections** (síťová a telefonická připojení) ve Windows 2000/NT.



Pokročilé nastavení

3.2 Kontrola/aktualizace IP adresy počítače

1. V počítači klikněte na **Start, Programs** (programy), **Accessories** (příslušenství) a na **Command Prompt** (příkazový řádek).
2. Na příkazový řádek napište „ipconfig“ a stiskněte **ENTER**. Můžete zkontrolovat, zda má počítač IP adresu ve správném rozmezí (192.168.1.2 až 192.168.1.254, pokud ponecháváte výchozí LAN IP adresu přístroje). Nebo můžete nechat přístroj Prestige, ať přiřadí počítači novou IP adresu (z poolu IP adres); nechte přístroj zapnutý a napište příkaz „ipconfig/renew“ a stiskněte **ENTER**.

3.3 Zkouška spojení

1. V počítači klikněte na **Start, Programs** (programy), **Accessories** (příslušenství) a na **Command Prompt** (příkazový řádek).
2. Na příkazový řádek napište příkaz „ping“ následovaný mezerou a IP adresou přístroje Prestige (výchozí nastavení 192.168.1.1).
3. Po stisknutí klávesy **ENTER** se objeví následující obrazovka:

```
C:\>ping 192.168.1.1

Pinging 192.168.1.1 with 32 bytes of data:

Reply from 192.168.1.1: bytes=32 time=10ms TTL=254
Reply from 192.168.1.1: bytes=32 time<10ms TTL=254
Reply from 192.168.1.1: bytes=32 time<10ms TTL=254
Reply from 192.168.1.1: bytes=32 time<10ms TTL=254

Ping statistics for 192.168.1.1:
    Packets: Sent = 4, Received = 4, Lost = 0 (0% loss),
    Approximate round trip times in milli-seconds:
        Minimum = 0ms, Maximum = 10ms, Average = 2ms
```

Počítač nyní může komunikovat s přístrojem Prestige přes port **ETHERNET**.

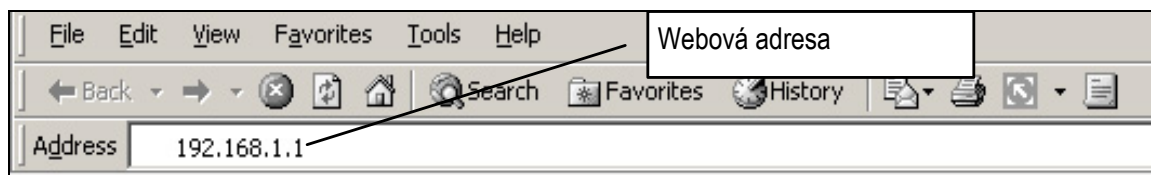
4 Konfigurace přístroje Prestige

K přístupu a konfiguraci přístroje Prestige zvolte jednu z metod uvedených níže. V této příručce popisujeme pouze nastavení přes webový konfigurátor (průvodce nastavením a průvodce nastavením propustnosti). Podrobné informace o všech funkcích přístroje a SMT (System Management Terminal) terminálové konfiguraci jsou uvedeny v *Uživatelské příručce*. Další informace získáte kliknutím na nápovědu v okně webového konfigurátoru.

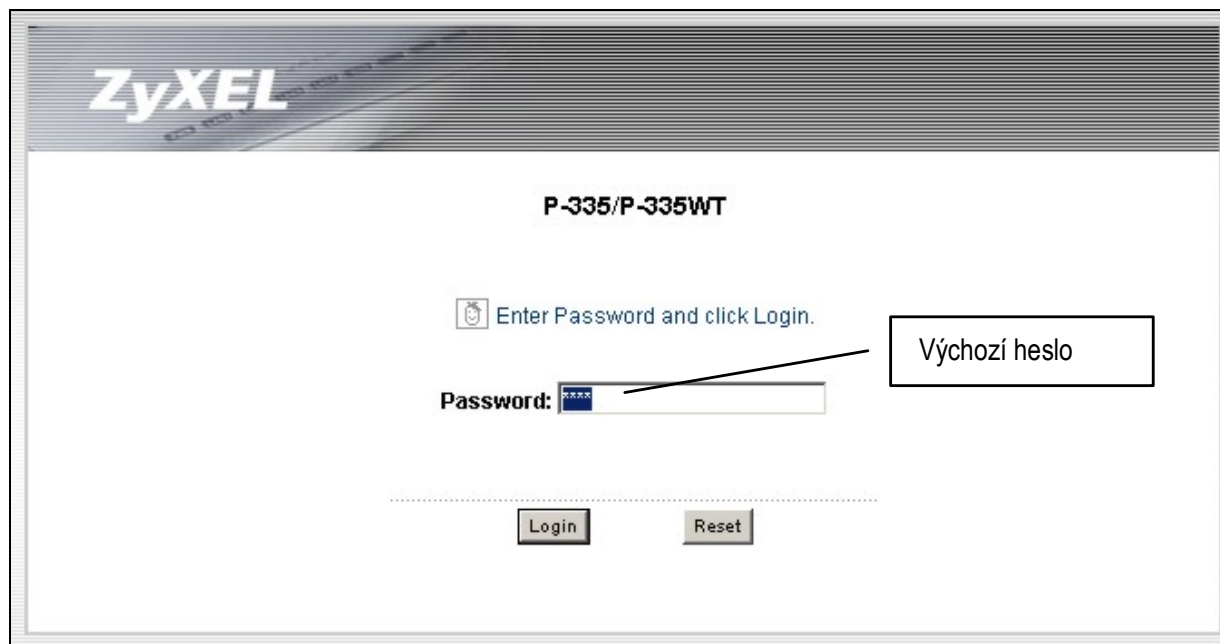
- Webový konfigurátor
- SMT (přístup k SMT ze sítě LAN nebo WAN přes Telnet)

4.1 Přístup k přístroji přes webové rozhraní

Krok 1. Spusťte webový prohlížeč. V řádku pro vložení adresy zadejte „192.168.1.1“.



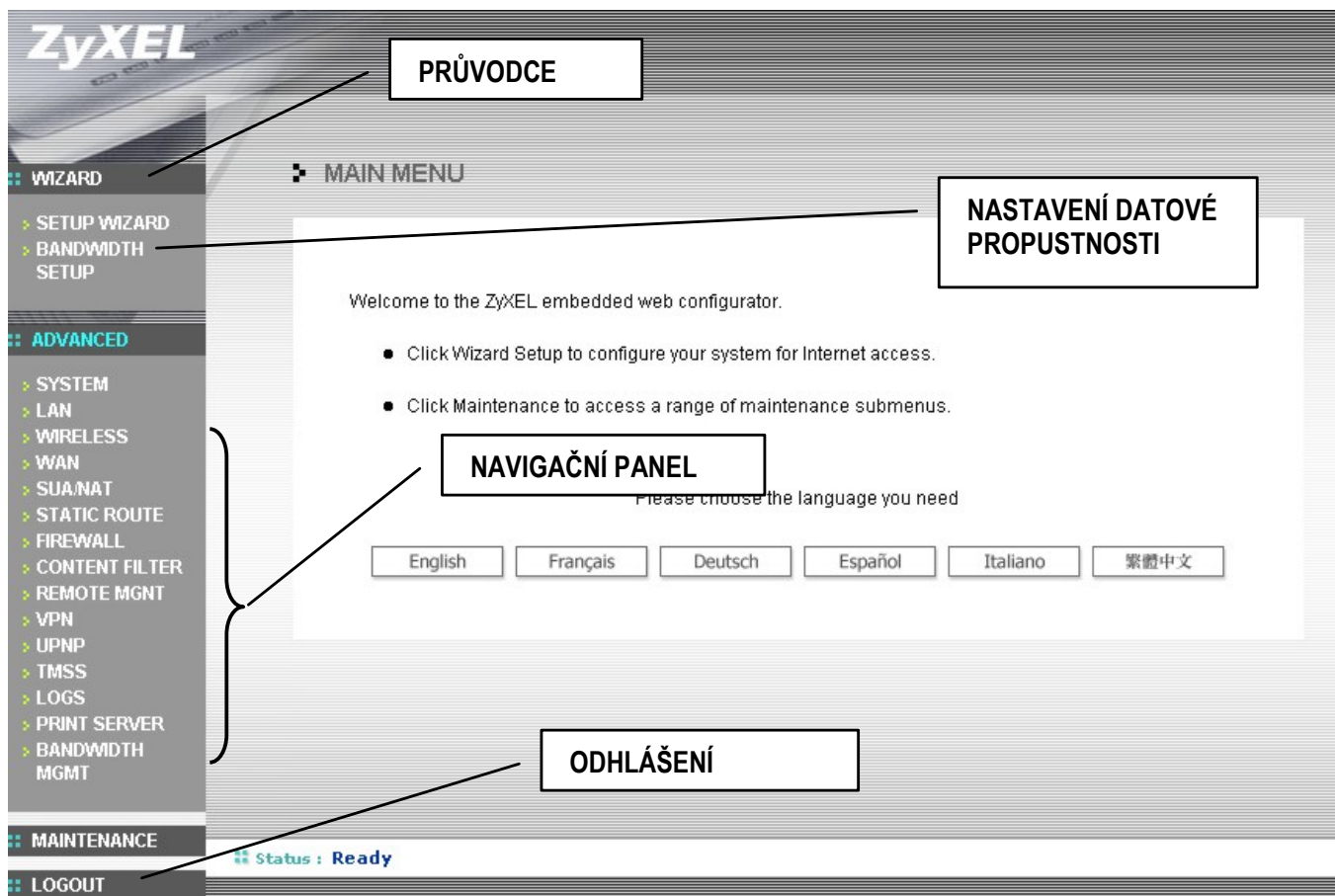
Krok 2. V políčku k vložení hesla (**Password**) je již vloženo výchozí heslo („1234“), zobrazené pomocí hvězdiček *. Po kliknutí na **Login** (přihlášení) se objeví obrazovka, kde budete vyzváni ke změně hesla. Kliknutím na **Reset** ponecháte v políčku výchozí heslo.



- Krok 3.** Důrazně doporučujeme, abyste změnili výchozí heslo! Vložte nové heslo, napište jej znovu kvůli potvrzení a klikněte na **Apply** (použít). Pokud nechcete nyní měnit heslo, klikněte na **Ignore** (ignorovat) a pokračujte k hlavní nabídce.

Jestli heslo nezměníte, objeví se následující obrazovka při každém přihlášení.

- Krok 4** Po vložení hesla by se měla objevit přehledná „mapa“ konfiguračního nastavení **MAIN MENU**.
- Klikněte na odkaz **WIZARD** (průvodce nastavením). Otevře se přístup k řadě obrazovek, kde můžete provést první konfiguraci přístroje.
 - Klikněte na odkaz **BM SETUP** (nastavení datové propustnosti). Otevře se přístup k řadě obrazovek, kde můžete provést konfiguraci datové propustnosti (bandwidth management).
 - Po kliknutí na odkaz pod položkou **MAIN MENU** (hlavní nabídka) můžete konfigurovat funkce přístroje.
 - Po kliknutí na **MAINTENANCE** (údržba) můžete zobrazit statistické údaje, nahrát firmware a zálohovat, obnovovat a nahrávat konfigurační soubory.
 - Kliknutím na **Logout** (odhlášení) v navigačním panelu se odhlásíte a ukončíte konfigurační nastavení. Jestliže je přístroj 5 minut v nečinnosti, automaticky se sám odhlásí. Pokud se chcete znovu připojit, stiskněte **ENTER** – znovu se zobrazí přihlašovací obrazovka a můžete se přihlásit. Poznamenejme, že časový limit pro automatické odhlášení je jednou z mnoha funkcí, které můžete přes webový konfigurator upravit.



4.2 Nastavení přístupu k internetu pomocí průvodce

Průvodce otevře několik obrazovek, kde můžete konfigurovat přístroj Prestige.

Na obrazovkách průvodce naleznete následující společná tlačítka:

Back (zpět)	Kliknutím na Back se vrátíte na předchozí obrazovku.
Next (další)	Kliknutím na Next se přesunete na další obrazovku.

Žádné konfigurační změny se neuloží, dokud nekliknete na tlačítko **Finish** (dokončit).

Krok 1. Na obrazovce **Site Map** klikněte na **Wizard Setup** (průvodce nastavením). Objeví se první obrazovka.

WIZARD SETUP

General Setup:

This information is optional, but may be helpful in accessing services of your Internet Service Provider, such as mail and news servers and customer support web pages.

Enter a descriptive name for identification purposes. We recommend using your computer's name.

System Name:

The ISP's domain name is often sent automatically by the ISP to the router. If you are having difficulty accessing ISP services, you may need to enter the Domain Name manually in the field below.

Domain Name:

System Name (systémové jméno) je jedinečné jméno, které identifikuje přístroj Prestige na síti Ethernet.

Políčko **Domain Name** (jméno domény) je jméno komunikované DHCP klientům na síti LAN. Jestliže necháte toto políčko prázdné, použije se jméno domény získané od poskytovatele internetu.

Pokračujte kliknutím na **Next** (další).

Krok 2 Následující obrazovka může mít tři různé podoby v závislosti na typu zapouzdření (viz tabulka na začátku příručky „Údaje o internetovém účtu“).

WIZARD SETUP

ISP Parameters for Internet Access

Encapsulation:

Service Type:

User Name: N/A

Password: N/A

Login Server IP Address: N/A

Zvolte zapouzdření **Ethernet**, pokud WAN port komunikuje na bázi standardního protokolu Ethernet. Zvolte typ služby (**Service Type**): **Standard, Telia Login** a **RoadRunner**. U některých verzí Roadrunner budete potřebovat zadat **User Name** (uživatelské jméno), **Password** (heslo) a **Login Server IP Address** (IP adresa přihlašovacího serveru).

PPPoE (Point-to-Point Protocol over Ethernet) (**PPP over Ethernet**) je protokol pro vytáčené připojení. Budete potřebovat zadat uživatelské jméno a heslo a možná také jméno služby PPPoE.

Všechny potřebné informace Vám sdělí poskytovatel internetu.

Zvolte **PPTP**, když poskytovatel internetu používá DSL terminátor se zabezpečením PPTP. V tomto případě musí mít přístroj Prestige statickou IP adresu. Musíte zadat přihlašovací jméno, přidružené heslo, IP adresu DSL terminátoru a v některých případech také připojovací ID.

Pokračujte kliknutím na **Next** (další).

Krok 3 Tato obrazovka Vám pomůže nastavit buď pevnou IP adresu a nebo automaticky přidělenou IP adresu poskytovanou Vaším ISP. Vyberte tlačítko a klikněte na **Next** (další).

WIZARD SETUP

Get automatically from ISP (Default)
 Use fixed IP address

Back Next

Vyberte **Get Automatically from ISP** (dostat automaticky od ISP) pokud nemáte od Vašeho ISP přidělenou pevnou IP adresu.

Vyberte **Use fixed IP address** (použit pevnou IP adresu) pro nastavení unikátní IP adresy. Pevná IP adresa může být ve stejné podmasce sítě jako je Váš modem nebo směrovač.

Krok 4 Vyberte **Use fixed IP address** (použit pevnou IP adresu) na následující obrazovce. Vyplňte požadovaná políčka a klikněte na **Next** pro pokračování.

WIZARD SETUP

WAN IP Address Assignment

My WAN IP Address: 0.0.0.0
 Remote IP Address: 0.0.0.0
 Remote IP Subnet Mask: 0.0.0.0

DNS Server Address Assignment

First DNS Server: 0.0.0.0
 Second DNS Server: 0.0.0.0
 Third DNS Server: 0.0.0.0

Back Next

WAN IP Address Assignment

Vložte IP adresu Vašeho Prestige v číselném formátu odděleném tečkami.

Pokud změníte IP adresu Vašeho Prestige, musíte znovu zadat novou IP adresu pro přístup přes Web konfigurátor.

Vložte **Remote IP Address** a **Remote IP Subnet Mask** Vašeho vzdáleného zařízení, pokud jej znáte. Pokud ji neznáte, ponechte hodnotu **Remote IP Subnet Mask** nastavenou na 0.0.0.0.

DNS Server Address Assignment

Vložte IP adresu DNS serveru. Pokud nechcete konfigurovat DNS server, ponechte hodnotu nastavenou na 0.0.0.0. Pokud nebudete konfigurovat DNS server, musíte použít IP adresy při konfigurování VPN, DDNS a time serveru. Klikněte na **Next** pro pokračování.

Krok 5 Vyberte **Get automatically from ISP** (Přednastaveno) v obrazovce č.7 klikněte na **Next** pro otevření **WAN MAC Address** obrazovky.

WIZARD SETUP

WAN MAC Address

Factory default
 Spoof this computer's MAC Address - IP Address

Back Next

WAN MAC Address

V části WAN MAC Address můžete konfigurovat MAC adresu WAN portu: buď nechat výchozí tovární nastavení (**Factory default**), nebo naklonovat MAC adresu z počítače na LAN síti (do políčka **Spoof this Computer's MAC address - IP address** zadejte IP adresu počítače na LAN síti, jehož MAC adresu chcete naklonovat).

Klikněte na **Next** pro pokračování na další obrazovku.

Krok 6 Potvrďte provedená nastavení

WIZARD SETUP

Congratulations. The Internet access wizard configuration is complete.
Check our exciting range of ZyXEL products at <http://www.zyxel.com>.

Having Internet Access problems?

1. Recheck your settings in this wizard.
2. If your wizard entries are correct, but still cannot access the Internet, then check that your ISP account is active and that the settings you entered in the wizard are correct.
3. If you still have problems, please contact customer support.

Jestliže se při přístupu k internetu vyskytnou problémy, postupujte podle pokynů na obrazovce.

4.3 Průvodce nastavením datové propustnosti (bandwidth management)

Krok 1 Klikněte na odkaz **BM SETUP** (nastavení datové propustnosti) v hlavním menu.

Zaškrtněte volbu **Active** (aktivní), pokud má přístroj omezovat tok dat procházejících portem WAN, LAN nebo WLAN.

Vložte limit **Managed Bandwidth** (datová propustnost) v kbps (2 až 100000), který chcete přiřadit datovému toku. Doporučujeme nastavení v intervalu 20 kbps až 20000 kbps. Doporučujeme nastavit limit na hodnotu stejnou nebo nižší než rychlost broadband zařízení připojeného k portu WAN.

Např. nastavte rychlost 1000 kbps (nebo menší), pokud má broadband zařízení připojené k portu WAN upstream rychlost 1000 kbps.

Krok 2 Zvolte služby, které mají používat řízení datové propustnosti.

Zvolte služby ze seznamu.

Pokračujte kliknutím na **Next** (další).

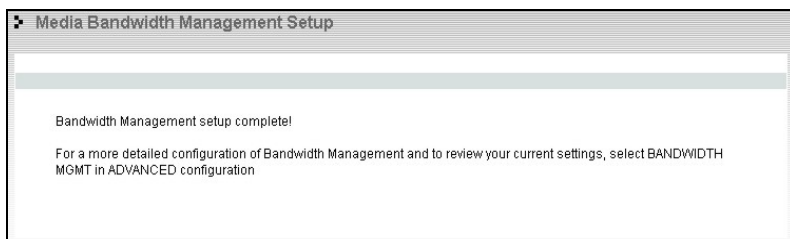
Krok 3 Na další obrazovce můžete nastavit priority datové propustnosti.

Service	Priority
XBox Live	<input checked="" type="radio"/> High <input type="radio"/> Mid <input type="radio"/> Low <input type="radio"/> Others
FTP	<input checked="" type="radio"/> High <input type="radio"/> Mid <input type="radio"/> Low <input type="radio"/> Others

Zvolte prioritu datového toku WAN, LAN a WLAN u každé služby vybrané výše (**High** = vysoká, **Mid** = střední, **Low** = nízká); nastavením priorit můžete lépe rozdělit dostupnou přenosovou rychlost mezi různé služby.

Jestliže nastavení priorit později změníte v pokročilém nastavení, změní se na této obrazovce nastavení na **Others** (jiné) (pokročilé nastavení můžete provést na obrazovkách **Advanced Media Bandwidth Management**).

Krok 4 Toto je poslední obrazovka průvodce.



Tím je ukončena konfigurace datové propustnosti. Nyní můžete pokračovat s konfigurací zařízení.

Další konfigurační obrazovky zobrazíte kliknutím na odkaz v navigačním okně.

Odkaz **MAINTENANCE** (údržba) otevře okno s přístupem k systémovým informacím, statistice a údržbě firewallu a konfiguračního souboru.

Kliknutím na **LOGOUT** (odhlášení) uzavřete webový konfigurátor. Odhlášení doporučujeme provést z bezpečnostních důvodů (při dalším přihlášení budete potřebovat heslo).

4.4 Zkouška připojení k internetu

Spusťte webový prohlížeč a otevřete stránku www.zyxel.com. Přístup k internetu je teprve začátek. Více informací o všech funkcích přístroje Prestige je uvedeno v *Uživatelské příručce*.

5 Problémy a jejich řešení

PROBLÉM	NÁPRAVA
Po zapnutí přístroje se nerozsvítí žádné LED kontrolky.	Zkontrolujte, zda používáte správný napájecí adaptér a jestli je správně zapojen do elektrické zásuvky. Zkontrolujte všechna kabelová připojení. Jestliže se LED kontrolky ani potom nerozsvítí, může se jednat o hardwarový problém. Kontaktujte prodejce zařízení.
Z lokální sítě nemohu získat přístup k přístroji Prestige.	Zkontrolujte kabelové propojení mezi přístrojem a počítačem nebo rozbočovačem. Podrobnosti jsou v kapitole <i>Připojky na zadní straně</i> . Zkuste otestovat spojení z počítače na síti (ping). Zkontrolujte, zda je na počítači instalován adaptér Ethernet a je funkční.
Nedostávám žádnou odezvu na příkaz ping od ostatních počítačů na lokální síti.	Jestliže jsou všechny kontrolky LAN na přístroji zhasnuté, zkontrolujte kabelové připojení mezi přístrojem Prestige a počítači na lokální síti. Zkontrolujte, zda IP adresa a podsíťová maska přístroje Prestige a počítačů na lokální síti je ve stejném rozmezí (tj. že jsou na stejné podsíti).
Nemohu získat WAN IP adresu od poskytovatele internetu.	WAN IP udělí poskytovatel po ověření MAC adresy, hostitelského jména a uživatelského ID. Zjistěte, jaké ověřovací metody poskytovatel internetu používá, a konfiguruje odpovídající volby. Jestliže poskytovatel kontroluje WAN MAC adresu, měli byste naklonovat MAC adresu z počítače na síti LAN: klikněte na WAN na kartě MAC a zvolte volbu Spoof this Computer's MAC address - IP Address (naklonovat MAC adresu z počítače s následující IP adresou) a vložte IP adresu počítače. Jestliže poskytovatel kontroluje hostitelské jméno, vložte jméno svého počítače (viz <i>Uživatelská příručka</i>) do políčka System Name (systémové jméno) na první obrazovce průvodce (WIZARD). Jestliže poskytovatel kontroluje uživatelské ID, klikněte na WAN a potom na kartu ISP . Zkontrolujte uvedený typ služby, uživatelské jméno a heslo.
Nemohu získat přístup na internet.	Zkontrolujte připojení přístroje ke kabelovému nebo DSL modemu. Zkontrolujte, zda kabelový nebo DSL modem nevyžaduje křížený resp. přímý kabel. Klikněte na odkaz WAN a zkontrolujte nastavení.



CERTIFICATE of conformity

Order No. EME-040927

Type of equipment: 802.11g Wireless Broadband Router with Print Server
Document holder: ZyXEL Communications Corporation
 No. 6, Innovation Rd. II, Science-Based Industrial Park,
 Hsin-Chu, Taiwan
Type designation: P-335WT, P-334WT, P-335
Technical data: Class B device
Trade name: ZyXEL

A sample of the equipment was tested and evaluated and found to comply with the following standard(s):

Standard(s):	Test report(s):	Date(s):	Harmonized to
EN 61000-3-2: 2000	EME-040927	Oct. 5, 2004	R&TTE
EN 61000-3-3: 1995+A1: 2001	EME-040927	Oct. 5, 2004	R&TTE
EN 55022: 1998+A1: 2000+A2: 2003	EME-040927	Oct. 5, 2004	R&TTE
EN 55024: 1998+A1: 2001+A2: 2003	EME-040927	Oct. 5, 2004	R&TTE

The equipment covered by this document is subject to mandatory compliance with
 - - the R&TTE Directive 99/5/EC.


Compliance with the standards listed above give presumption of conformity with the technical requirements of the directive they are harmonized to. Additional requirements may apply before placing on the market is legal e.g. Declaration of Conformity, the CE marking, technical documentation prepared/filed/updated and factory quality control.

The work performed by the laboratory issuing this document is covered in the scope of her accreditation by CNLA. The documents shall be read in conjunction with the full test report(s). No follow up or inspection service is implied in this document and no period of validity is applicable.

Additional information in Appendix 1

HsinChu
 Jan. 26, 2005

Intertek Testing Services Taiwan Ltd.


 MICHAEL CHEN
 GENERAL MANAGER
 ETL SEMKO DIVISION



ZyXEL Communications Corp. tímto prohlašuje, že zařízení Prestige 335 je ve shodě se základními požadavky a s dalšími příslušnými ustanovení Nařízení vlády č. 426/2000 Sb., Směrnice 1999/5/ES.